

PROVINCIA DE BUENOS AIRES

**INFORME SINTÉTICO DE
CARACTERIZACIÓN SOCIO-PRODUCTIVA**

**Ministerio de Hacienda
Secretaría de Hacienda
Dirección Nacional de Asuntos Provinciales**

RESUMEN EJECUTIVO

Buenos Aires es la provincia más poblada de Argentina. En 2010, de acuerdo al último censo de población, tenía 15,6 millones habitantes, el 39% del total del país. Con 50,8 hab/Km², Buenos Aires en dicho año fue la tercera jurisdicción con mayor densidad poblacional, después de CABA y Tucumán. Los partidos del conurbano son los de mayor densidad, habiendo concentrado en 2010 el 64% de la población en apenas el 1% del territorio provincial¹.

En lo que respecta al mercado laboral, en el 2° trimestre de 2017 se registró una tasa de actividad del 44,9%, levemente inferior a la media nacional y 1,5 puntos porcentuales menos que la de la Región Centro a la cual pertenece. La tasa de desocupación, por su parte, fue del 10,8%, la más elevada del país. El sector privado de la provincia empleó, en dicho trimestre, a 1,95 millones de asalariados formales, el 31,5% del total nacional; en tanto que el número de empleados de la Administración Pública provincial fue de 677 mil en 2015, equivalente al 35% de los empleos formales totales del sector privado del mismo año, siendo este el cuarto porcentaje más bajo del país, aunque el mayor entre las jurisdicciones más pobladas (Córdoba, Santa Fe y CABA). El grado de informalidad laboral resultó, en el 2° trimestre de 2017, el más alto de la Región Centro, registrando un 35,8% de asalariados sin descuento jubilatorio, porcentaje que superó el promedio nacional, que fue de 33,7%.

La remuneración promedio mensual del empleo privado formal fue de \$ 26.196 en el 2° trimestre de 2017, importe levemente inferior a los promedios regional y nacional. El ingreso per cápita (\$ 6.929) también fue más bajo que los correspondientes a dichos promedios (13,4% menor al regional y 7,9% inferior al importe nacional).

En relación a la distribución del ingreso, en el segundo trimestre de 2017 los indicadores ubicaron a la Provincia de Buenos Aires como una de las jurisdicciones con mayor grado de inequidad. La Brecha de Ingresos fue 20,6, la más elevada del país, en tanto que el Coeficiente de Gini (0.419) fue el tercero más alto, después del de La Pampa y Salta. Los niveles de pobreza (31,8%) e indigencia (7,7%) registrados en el 1° semestre de 2017 fueron, también, de los más elevados, siendo respectivamente, el quinto y el tercero más altos del país.

En materia de salud, la provincia exhibió una tasa de mortalidad infantil del 9,9‰ en 2016, guarismo levemente superior al promedio regional (9,4‰) y nacional (9,7‰), en tanto que la cobertura de salud en el 2° trimestre de 2017 fue del 64,6%, el tercer porcentaje más bajo, junto al de Formosa, y sólo superior al de Santiago del Estero y Jujuy.

En relación al nivel educativo de la población, Buenos Aires registró en 2010 el cuarto valor más bajo de analfabetismo (1,4%). Sin embargo, en el 2° trimestre de 2017 la proporción de los trabajadores ocupados que habían completado la educación secundaria fue de sólo el 57,4% (el segundo porcentaje más bajo del país), en tanto que los que habían finalizado la instrucción superior fueron el 16,0%, la relación más baja de Argentina.

El indicador de "Desarrollo Humano", calculado por el PNUD Argentina para 2016, muestra a la provincia en el puesto 16° en el ranking nacional. A su vez, los hogares con necesidades básicas insatisfechas (NBI) significaron en 2010 el 8,1% del total, observando una caída de 4,8 puntos porcentuales con relación al año 2001. El interior de la provincia exhibió un registro menor (6,4%) que el conurbano (9,2%).

El Producto Bruto Geográfico bonaerense representa más del 30% del PBI. Entre los años 2003 y 2012 (último dato disponible), acumuló un crecimiento real del 120%, mayor al registrado por el PIB, cuyo aumento fue del 99%. Por su parte, el número de empleos formales del sector privado provincial creció en el período 2002-2013 un 81%, al pasar de 1,12 millones a poco más de 2 millones de puestos de trabajo.

¹ El INDEC proyecta para el año 2017 una población de 44 millones de habitantes para el total del país y de 17,02 millones para la provincia de Buenos Aires, con una densidad poblacional de 55,3 hab/km².

El sector productor de bienes y el de servicios generan, cada uno, aproximadamente la mitad del PBG, aunque el empleo formal del sector privado es superior en los servicios (62% del total según datos del año 2013), que en los sectores productores de bienes que demandan el 38% restante.

En el sector productor de servicios se destacan el comercio (con el 11% del PBG), los servicios de transporte, almacenamiento y comunicaciones (10% del PBG), y los servicios inmobiliarios, empresariales y de alquiler (8% del PBG). En el sector productor de bienes la rama más importante es la industria manufacturera, ya que aporta el 30% del valor agregado total y genera el 26,5% del empleo privado formal. También tiene gran relevancia el sector agropecuario, que aporta casi el 10% del PBG, aunque demanda menor cantidad de puestos de trabajo (3,9% del empleo privado formal), y la construcción, que genera el 8% del PBG y ocupa el 6% del empleo privado registrado.

La actividad agrícola es una de las más importantes del sector primario, destacándose particularmente los cultivos de cereales, oleaginosas y forrajeras. En la campaña 2012/13 Buenos Aires fue la principal provincia productora de trigo (46% del total nacional), cebada cervecera (92% del total), soja (36% del total) y girasol (50% del total); además aportó el 30% de la producción nacional de maíz (la segunda mayor cosecha).

La ganadería bovina también es muy relevante en la provincia: en marzo de 2013 registró la tercera parte del stock del país, en tanto que en dicho año contabilizó la mayor cantidad de vacunos faenados con 6,6 millones de cabezas, el 52% del total nacional. Por su parte, produjo en 2012 el 25% de la producción nacional de leche. También es relevante la faena avícola, la cual en el año 2013 contribuyó con el 39% del total del país. Buenos Aires es también la principal provincia pesquera, con más de la mitad del volumen nacional de capturas.

En relación a la minería, se destacan la extracción de arcillas y de caliza, con las cuales se elabora el cemento. En el año 2013 la provincia aportó el 51% del cemento total producido en Argentina (6 millones de toneladas).

Buenos Aires posee un tejido industrial muy diversificado, dentro del cual son muy relevantes la industria alimenticia, la fabricación de productos químicos, la industria metalmeccánica, la producción automotriz y la refinación de petróleo.

En la industria alimenticia asume un rol destacado la actividad molinera (en Buenos Aires se lleva a cabo el 56% de la molienda de trigo y el 58% de la molienda de girasol) En la fabricación de productos químicos se destacan los productos farmacéuticos y los fertilizantes (Buenos Aires es la única provincia del país que produce urea y amoníaco, utilizados principalmente en la fabricación de fertilizantes agrícolas). Por su parte, la industria automotriz aporta casi el 57% de la producción nacional, siendo importante también la fabricación de autopartes. La provincia, asimismo, elabora casi el 60% de la producción nacional de laminados y la totalidad de los tubos sin costura del país.

Buenos Aires no posee cuencas petroleras en su territorio, pero dispone de una estructura industrial que posibilita el procesamiento del petróleo: más del 60% del total se procesa en la provincia. Además puede resaltarse la fabricación de papel (Buenos Aires produjo 1 millón de toneladas en 2013, el 63% del total nacional).

La generación de energía eléctrica en la provincia es otra cuestión a resaltar: en el año 2012 produjo el 29% de la energía eléctrica generada en Argentina.

Buenos Aires cuenta además con gran variedad de destinos turísticos. La oferta de plazas hoteleras y parahoteleras alcanza el 30% del total nacional (según datos del año 2009), en tanto que el número de turistas en 2013 ascendió a casi 2 millones, el 14% de las personas que se movilizaron por el país.

Las exportaciones provinciales ascendieron en 2012 a u\$s 27.354 millones (el 34% del total exportado por el país), valor que es un 168% mayor que el registrado en 2003. Las exportaciones bonaerenses están altamente diversificadas, tanto en cuanto a productos como a destinos, aunque Brasil registra el mayor porcentaje al concentrar el 37% del valor total. Una gran cantidad

de países compraron el 63% restante, siendo los principales Chile y China (con el 6,2% y el 5% del total, respectivamente).

Las Manufacturas de origen industrial explican el 52% del total exportado, siendo los automotores los más vendidos (43% del valor del rubro). Otras manufacturas industriales de relevancia en la canasta exportadora provincial son las materias plásticas, tubos y caños de fundición, productos farmacéuticos, aceites esenciales y resinoides, y productos diversos de las industrias químicas. También las exportaciones de partes y piezas de vehículos y tractores, cauchos, máquinas y aparatos eléctricos, y otras máquinas y aparatos.

Buenos Aires exporta además una gran diversidad de manufacturas de origen agropecuario, que en conjunto representan el 20,4% del valor total exportado. Entre ellas se destacan las carnes bovinas, las pieles y cueros preparados, el aceite de girasol, aceite de soja y otros subproductos de dicha oleaginosa, residuos alimenticios y preparados para animales, carnes de ave, filetes de pescado y harina de trigo.

Las exportaciones de productos primarios (22,4% del total) están constituidas en un 90% por trigo, maíz, soja y cebada. Finalmente, el rubro Combustibles y energía (constituido en un 92% por aceites de petróleo o mineral bituminoso y gas de petróleo) representa apenas el 5% del total exportado.

SITUACION DEMOGRAFICA

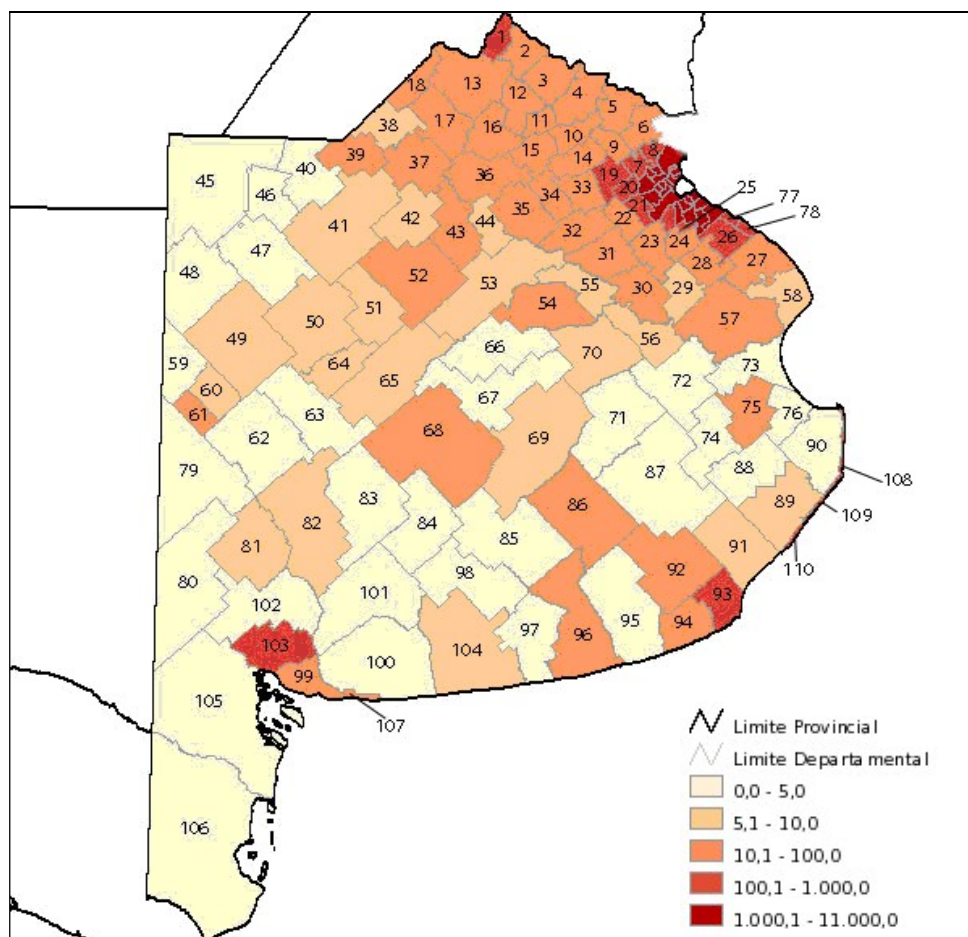
Buenos Aires es la provincia más poblada de Argentina. En el año 2010 tenía 15,6 millones de habitantes, el 39% de la población total del país. Entre 2001 y 2010 el crecimiento poblacional provincial fue del 13%, guarismo que superó en casi tres puntos porcentuales al de la Región Centro, a la cual pertenece, y en 2,4 puntos al del país. Con 50,8 habitantes por kilómetro cuadrado, Buenos Aires registró en 2010 la tercera mayor densidad poblacional después de CABA y Tucumán².

Población y densidad

	Período	Fuente	Buenos Aires	Región Centro (1)	País
Población total (en miles)	2010	CNPhyV 2010 - INDEC	15.625	26.574	40.117
Densidad poblacional (hab/km2)	2010	CNPhyV 2010 - INDEC	50,8	32,1	14,4
Crecimiento Intercensal (%)	2001-2010	INDEC	13,0	10,1	10,6

(1) La Región Centro comprende la Ciudad Autónoma de Buenos Aires y las Provincias de Buenos Aires, Córdoba, Entre Ríos, La Pampa y Santa Fe.

Partidos del Interior de la Provincia de Buenos Aires Densidad poblacional (habitantes /km2)



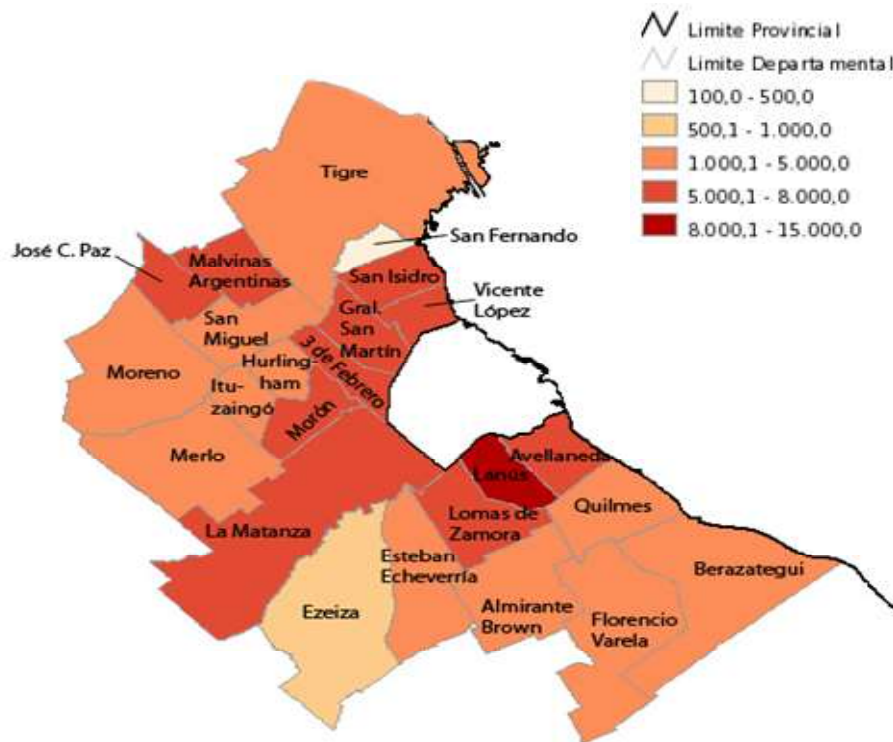
² El INDEC proyecta para el año 2017 una población de 44 millones de habitantes para el total del país y de 17,02 millones para la provincia de Buenos Aires, con una densidad poblacional de 55,3 hab/km2

Referencias Partidos del Interior de Buenos Aires

1 San Nicolás	38 General Arenales	75 Dolores
2 Ramallo	39 Leandro N. Alem	76 Tordillo
3 San Pedro	40 General Pinto	77 Ensenada
4 Baradero	41 Lincoln	78 Berisso
5 Zárate	42 General Viamonte	79 Adolfo Alsina
6 Campana	43 Bragado	80 Puán
7 Pilar	44 Alberti	81 Saavedra
8 Escobar	45 General Villegas	82 Coronel Suárez
9 Exaltación de la Cruz	46 Florentino Ameghino	83 General La Madrid
10 San Antonio de Areco	47 Carlos Tejedor	84 Laprida
11 Capitan Sarmiento	48 Rivadavia	85 Benito Juárez
12 Arrecifes (ex Bme. Mitre)	49 Trenque Lauquen	86 Tandil
13 Pergamino	50 Pehuajó	87 Ayacucho
14 San Andres de Giles	51 Carlos Casares	88 Maipú
15 Carmen de Areco	52 9 de Julio	89 General Juan Madariaga
16 Salto	53 25 de Mayo	90 General Lavalle
17 Rojas	54 Saladillo	91 Mar Chiquita
18 Colón	55 Roque Pérez	92 Balcarce
19 Luján	56 General Belgrano	93 General Pueyrredón
20 General Rodríguez	57 Chascomús	94 General Alvarado
21 Marcos Paz	58 Punta Indio	95 Lobería
22 General Las Heras	59 Pellegrini	96 Necochea
23 Cañuelas	60 Tres Lomas	97 San Cayetano
24 San Vicente	61 Salliqueló	98 Adolfo Gonzales Chaves
25 Presidente Perón	62 Guaminí	99 Coronel Rosales
26 La Plata	63 Daireaux	100 Coronel Dorrego
27 Magdalena	64 Hipólito Yrigoyen	101 Coronel Pringles
28 Brandsen	65 Bolivar	102 Tornquist
29 General Paz	66 General Alvear	103 Bahía Blanca
30 San Miguel del Monte	67 Tapalqué	104 Tres Arroyos
31 Lobos	68 Olavarría	105 Villarino
32 Navarro	69 Azul	106 Patagones
33 Mercedes	70 Las Flores	107 Monte Hermoso
34 Suipacha	71 Rauch	108 La Costa
35 Chivilcoy	72 Pila	109 Pinamar
36 Chacabuco	73 Castelli	110 Villa Gesell
37 Junín	74 General Guido	

Los partidos pertenecientes al Conurbano Bonaerense, localizados en el noreste de la provincia, en torno a la Ciudad Autónoma de Buenos Aires, fueron en 2010 los de mayor densidad, superando en casi todos los casos los 1.000 habitantes por kilómetro cuadrado, y concentrando el 64% de la población en apenas el 1% del territorio provincial.

Partidos del Conurbano Bonaerense. Densidad poblacional (hab/km2)



SITUACION SOCIOLABORAL

El siguiente cuadro muestra los principales indicadores sociales y laborales referidos a la provincia de Buenos Aires, a la región Centro, y al total del país.

Principales indicadores sociolaborales

	Período	Buenos Aires	Región Centro	País	Fuente
Mercado laboral					
Tasa de actividad (%)	2° tri 2017	44.9	46.5	45.4	EPH (INDEC)
Tasa de desocupación (%)	2° tri 2017	10.8	9.7	8.7	EPH (INDEC)
Asalariados sector privado formal (miles)	2° tri 2017	1,946	4,663	6,184	SIPA
Empleo en la Administración Pública Provincial (miles)	2015	677	1,240	2,201	DNAP
Remuneración bruta del sector privado formal (\$) *	2° tri 2017	26,196	27,372	26,855	SIPA
Asalariados sin descuento jubilatorio (%)	2° tri 2017	35.8	33.5	33.7	EPH (INDEC)
Pobreza y distribución del ingreso					
Personas bajo la línea de pobreza (%)	1° sem 2017	31.8	28.7	28.6	EPH (INDEC)
Personas bajo la línea de indigencia (%)	1° sem 2017	7.7	6.8	6.2	EPH (INDEC)
Ingreso per cápita (\$) *	2° tri 2017	6,929	8,002	7,522	DNAP-EPH(INDEC)
Gini	2° tri 2017	0.419	0.432	0.428	DNAP-EPH(INDEC)
Brecha de Ingresos (decil 10 / decil 1)	2° tri 2017	20.6	21.4	19.6	EPH (INDEC)
Salud					
Tasa de mortalidad infantil (‰)	2016	9.9	9.4	9.7	MSN
Cobertura de Salud (%)	2° tri 2017	64.6	68.7	68.9	DNAP en base a INDEC
Educación					
Tasa de Analfabetismo (%)	2010	1.4	1.4	1.9	CNPhyV 2010 - INDEC
Ocupados con secundario completo (%) **	2° tri 2017	57.4	63.4	63.6	DNAP-EPH(INDEC)
Ocupados con instrucción superior completa (%)	2° tri 2017	16.0	21.8	21.7	DNAP-EPH(INDEC)
Índice de Desarrollo Humano	2016	0.837	0.856	0.848	PNUD

* Los datos son promedios mensuales

** Incluye a los ocupados con instrucción superior completa o incompleta

La tasa de actividad de la provincia de Buenos Aires fue del 44,9% en el segundo trimestre de 2017, levemente inferior a la del total de aglomerados urbanos relevados por el INDEC (45,4%) y 1,5 puntos inferior a la de la región Centro³. En dicho trimestre el sector privado de la provincia empleó a 1,95 millones de asalariados formales, lo que representó el 31,5% del empleo privado formal de Argentina, el porcentaje más alto de las 24 jurisdicciones del país. Es importante destacar que una parte significativa de los trabajadores bonaerenses se desplaza diariamente para trabajar en la Ciudad Autónoma de Buenos Aires.

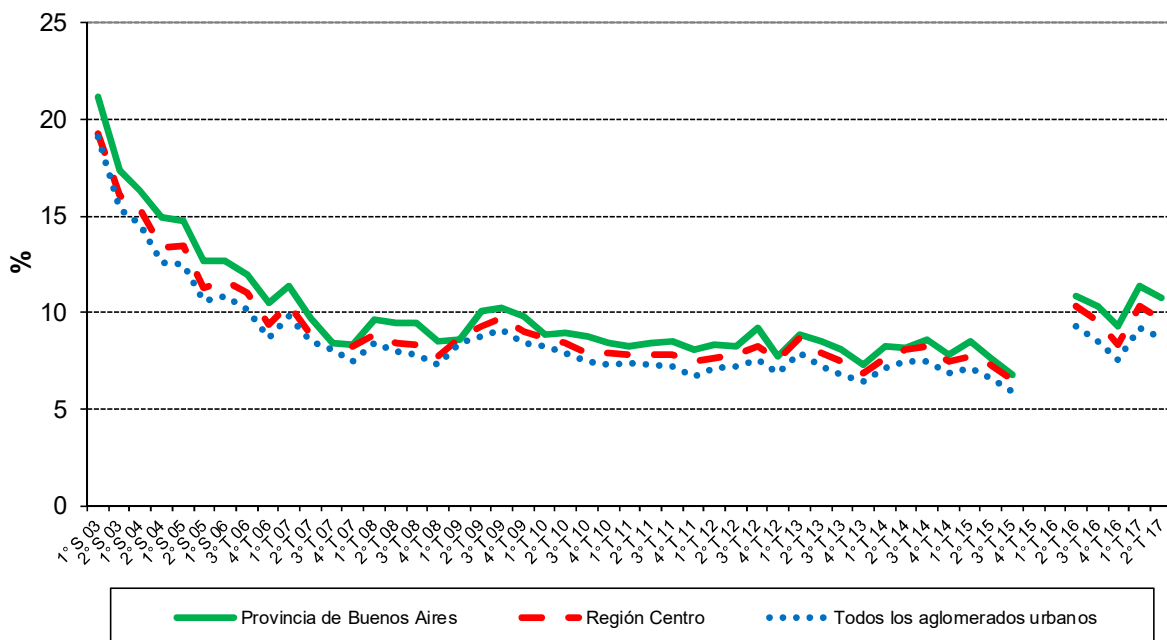
Por otro lado, la cantidad de empleados en la administración pública provincial en 2015 (677 mil) equivalió al 35% de los asalariados formales del sector privado de ese año,

³ En el caso de los indicadores cuya fuente es la EPH, los valores correspondientes a la provincia de Buenos Aires surgen de promediar los registros de los siguientes aglomerados relevados por dicha encuesta: Partidos del Gran Buenos Aires, Bahía Blanca-Cerri, Gran La Plata, Mar del Plata y San Nicolás-Villa Constitución.

porcentaje que fue el cuarto más bajo del país, aunque el más alto en comparación con las otras tres jurisdicciones más pobladas (Córdoba, Santa Fe y CABA).

El siguiente gráfico muestra cómo el desempleo en la provincia se redujo a partir del primer semestre del año 2003, al pasar del 21,2% al 8,4% hacia fines de 2007. Posteriormente la tasa se mantuvo en valores que oscilaron entre el 8% y el 10%, con una leve tendencia decreciente que le permitió alcanzar el mínimo de la serie analizada, 6,8% en el tercer trimestre de 2015, aunque luego mostró un aumento, llegando al segundo trimestre de 2017 a un nivel del 10,8%, la más elevada del país. En todo el período analizado el desempleo bonaerense fue superior al del promedio nacional.

Evolución de la tasa de desocupación (en %)



Fuente: Elaboración propia en base a Encuesta Permanente de Hogares Continua, INDEC.

El 35,8% de los asalariados urbanos de la provincia de Buenos Aires no tenían descuento jubilatorio en el segundo trimestre de 2017, lo cual significó el nivel de informalidad más alto de la Región Centro y superior al promedio del país que fue de 33,7%. En dicho trimestre la remuneración promedio mensual de los trabajadores formales del sector privado provincial fue de \$ 26.196, un 4,3 % inferior al promedio regional y un 2,5% inferior al valor nacional.

Por su parte, el ingreso per cápita⁴ alcanzó un valor de \$ 6.929 en el mismo trimestre, monto que fue el más bajo de la región (13,4% inferior al promedio) y un 7,9% inferior al nacional. En relación a la distribución del ingreso, los indicadores ubicaron a la Provincia de Buenos Aires como una de las jurisdicciones con mayor grado de inequidad. La Brecha

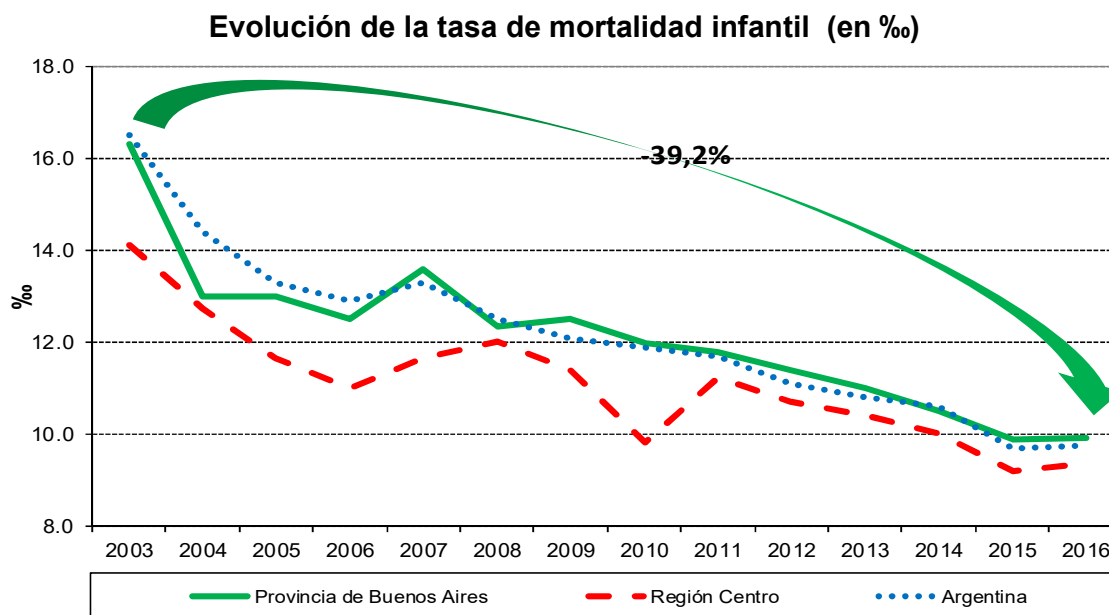
4 Corresponde al ingreso per cápita familiar promedio. El ingreso per cápita familiar es calculado por el INDEC como el cociente entre el ingreso total familiar (sumatoria de los ingresos totales que reciben todos los miembros del hogar) y el número de miembros del hogar.

de Ingresos⁵ fue 20,6, la más elevada del país, en tanto que el Coeficiente de Gini (0,419) fue el tercero más alto, después de La Pampa y Salta.

Los niveles de pobreza e indigencia registrados en la provincia en el primer semestre de 2017 fueron, también, de los más elevados del país. El 31,8% de las personas se encontraba bajo la línea de pobreza (el quinto porcentaje más alto del país), y el 7,7% bajo la línea de indigencia (el tercer guarismo más elevado de las 24 jurisdicciones argentinas). Ambos porcentajes fueron superiores a los promedios de la región y del país.

En materia de salud, sólo el 64,6% de la población bonaerense tenía algún tipo de cobertura en el segundo trimestre de 2017. Dicho porcentaje fue inferior al del promedio regional y nacional en poco más de 4 puntos porcentuales, siendo dicha cobertura, junto a la de Formosa, la tercera más baja del país luego de Santiago del Estero y Jujuy.

En el gráfico siguiente se observa que la tasa de mortalidad infantil de la provincia de Buenos Aires se redujo del 16,3‰ en 2003 al 9,9‰ en 2016, valor este último que fue levemente superior al regional (9,4‰) y al del país (9,7‰).



Fuente: Ministerio de Salud de la Nación

En cuanto a los indicadores relacionados con la educación, cabe destacar que en 2010 la provincia de Buenos Aires registró la cuarta tasa de analfabetismo (1,4%) más baja de Argentina. Sin embargo, el nivel de instrucción de la fuerza laboral ocupada en la provincia es uno de los más bajos de Argentina; en el segundo trimestre de 2017 sólo el 57,4% de los ocupados urbanos había terminado el nivel secundario (el segundo porcentaje más bajo después de La Pampa) y apenas el 16,0% tenía el nivel de instrucción superior completo (el más bajo del país).

El índice de desarrollo humano, calculado por el PNUD Argentina para el año 2016, muestra a Buenos Aires en el puesto 16, con un valor que fue el más bajo de la región Centro. A su vez, el porcentaje de hogares con necesidades básicas insatisfechas en la provincia de Buenos Aires era del 8,1% en 2010, un punto porcentual menos que el

⁵ La brecha de ingresos muestra la relación entre el ingreso promedio familiar del primer decil respecto del último decil.

registro nacional pero superior al valor regional que fue de 7,3%. Como puede verse en el cuadro, el interior de la provincia tiene, en promedio, menor proporción de hogares con NBI (6,4%) que el Conurbano Bonaerense (9,2%).

Hogares con NBI por Partido

Jurisdicción	2001			2010			Variaciones intercensales (en %)		
	Total de hogares	Hogares con NBI	%	Total de hogares	Hogares con NBI	%	Total de Hogares	Hogares con NBI	Puntos porcentuales
	(a)	(b)	c= b/a	(d)	(e)	f= e/d	g= d/a	h= e/b	j= f-c
Partidos del Conurbano Bonaerense									
Almirante Brown	133.787	21.780	16,3	156.918	16.368	10,4	17,3	-24,8	-5,8
Avellaneda	100.853	9.341	9,3	113.142	6.508	5,8	12,2	-30,3	-3,5
Berazategui	75.603	12.568	16,6	93.164	9.664	10,4	23,2	-23,1	-6,3
Esteban Echeverría	62.937	10.999	17,5	85.952	9.208	10,7	36,6	-16,3	-6,8
Ezeiza	29.574	6.664	22,5	44.487	6.245	14,0	50,4	-6,3	-8,5
Florencio Varela	84.958	22.694	26,7	113.135	19.197	17,0	33,2	-15,4	-9,7
General San Martín	119.111	13.053	11,0	133.202	8.942	6,7	11,8	-31,5	-4,2
Hurlingham	47.906	5.298	11,1	55.122	3.778	6,9	15,1	-28,7	-4,2
Ituzaingó	44.409	4.131	9,3	51.444	2.534	4,9	15,8	-38,7	-4,4
José C. Paz	56.007	12.928	23,1	71.722	8.641	12,0	28,1	-33,2	-11,0
La Matanza	333.916	56.023	16,8	484.909	58.053	12,0	45,2	3,6	-4,8
Lanús	135.447	13.364	9,9	149.594	7.426	5,0	10,4	-44,4	-4,9
Lomas de Zamora	164.430	23.273	14,2	188.844	16.834	8,9	14,8	-27,7	-5,2
Malvinas Argentinas	72.956	14.413	19,8	89.338	10.837	12,1	22,5	-24,8	-7,6
Merlo	119.624	23.744	19,8	147.716	16.969	11,5	23,5	-28,5	-8,4
Moreno	95.538	21.060	22,0	124.016	16.025	12,9	29,8	-23,9	-9,1
Morón	93.980	6.380	6,8	106.902	3.766	3,5	13,7	-41,0	-3,3
Quilmes	144.671	21.323	14,7	177.110	16.310	9,2	22,4	-23,5	-5,5
San Fernando	42.059	5.692	13,5	49.384	4.239	8,6	17,4	-25,5	-4,9
San Isidro	88.054	6.190	7,0	97.213	3.555	3,7	10,4	-42,6	-3,4
San Miguel	65.694	9.902	15,1	80.627	6.592	8,2	22,7	-33,4	-6,9
Tigre	79.807	14.018	17,6	108.558	11.982	11,0	36,0	-14,5	-6,5
Tres de Febrero	102.212	7.805	7,6	112.588	4.877	4,3	10,2	-37,5	-3,3
Vicente López	91.415	3.970	4,3	99.286	2.414	2,4	8,6	-39,2	-1,9
TOTAL Partidos Conurbano	2.384.948	346.613	14,5	2.934.373	270.964	9,2	23,0	-21,8	-5,3
Partidos del Interior									
Adolfo Alsina	5.441	475	8,7	6.237	209	3,4	14,6	-56,0	-5,4
Adolfo González Chaves	3.872	298	7,7	4.199	123	2,9	8,4	-58,7	-4,8
Alberti	3.429	212	6,2	3.828	85	2,2	11,6	-59,9	-4,0
Ayacucho	6.175	518	8,4	6.967	297	4,3	12,8	-42,7	-4,1
Azul	19.620	1.543	7,9	22.020	778	3,5	12,2	-49,6	-4,3
Bahía Blanca	88.266	6.111	6,9	105.342	3.929	3,7	19,3	-35,7	-3,2
Balcarce	12.701	1.794	14,1	14.720	944	6,4	15,9	-47,4	-7,7
Baradero	8.809	949	10,8	10.416	603	5,8	18,2	-36,5	-5,0
Arrecifes (ex Bme. Mitre)	8.400	712	8,5	9.546	415	4,3	13,6	-41,7	-4,1
Benito Juárez	6.239	459	7,4	6.786	223	3,3	8,8	-51,4	-4,1
Berisso	22.712	3.272	14,4	27.449	3.075	11,2	20,9	-6,0	-3,2
Bolívar	10.899	919	8,4	12.002	404	3,4	10,1	-56,0	-5,1
Bragado	12.666	932	7,4	14.291	534	3,7	12,8	-42,7	-3,6
Brandsen	6.765	875	12,9	8.324	700	8,4	23,0	-20,0	-4,5
Campana	22.773	3.170	13,9	28.111	2.433	8,7	23,4	-23,2	-5,3
Cañuelas	11.473	1.509	13,2	15.312	1.563	10,2	33,5	3,6	-2,9
Capitán Sarmiento	3.893	310	8,0	4.672	296	6,3	20,0	-4,5	-1,6
Carlos Casares	6.795	569	8,4	7.775	321	4,1	14,4	-43,6	-4,2
Carlos Tejedor	3.657	350	9,6	3.976	149	3,7	8,7	-57,4	-5,8
Carmen de Areco	4.211	395	9,4	4.631	238	5,1	10,0	-39,7	-4,2
Castelli	2.459	245	10,0	2.721	122	4,5	10,7	-50,2	-5,5
Colón	7.085	651	9,2	8.191	312	3,8	15,6	-52,1	-5,4
Coronel de Marina L. Rosales	17.220	820	4,8	19.424	561	2,9	12,8	-31,6	-1,9
Coronel Dorrego	5.454	341	6,3	5.689	155	2,7	4,3	-54,5	-3,5
Coronel Pringles	7.610	669	8,8	8.097	305	3,8	6,4	-54,4	-5,0
Coronel Suárez	11.845	782	6,6	13.451	316	2,3	13,6	-59,6	-4,3
Chacabuco	14.195	1.206	8,5	16.496	676	4,1	16,2	-43,9	-4,4
Chascomús	11.242	1.079	9,6	13.903	594	4,3	23,7	-44,9	-5,3
Chivilcoy	19.500	1.380	7,1	22.083	798	3,6	13,2	-42,2	-3,5
Daireaux	4.749	522	11,0	5.479	223	4,1	15,4	-57,3	-6,9
Dolores	7.701	731	9,5	9.004	317	3,5	16,9	-56,6	-6,0
Ensenada	14.660	1.967	13,4	17.443	1.796	10,3	19,0	-8,7	-3,1
Escobar	45.347	8.818	19,4	59.981	6.962	11,6	32,3	-21,0	-7,8
Exaltación de la Cruz	6.796	882	13,0	9.101	771	8,5	33,9	-12,6	-4,5
Florentino Ameghino	2.542	235	9,2	2.986	126	4,2	17,5	-46,4	-5,0
General Alvarado	10.310	1.270	12,3	12.732	809	6,4	23,5	-36,3	-6,0
General Alvear	2.882	275	9,5	3.308	140	4,2	14,8	-49,1	-5,3
General Arenales	4.895	423	8,6	5.327	145	2,7	8,8	-65,7	-5,9
General Belgrano	5.009	442	8,8	6.008	218	3,6	19,9	-50,7	-5,2
General Guido	966	75	7,8	1.005	39	3,9	4,0	-48,0	-3,9
General Juan Madariaga	5.480	699	12,8	6.332	478	7,5	15,5	-31,6	-5,2
General La Madrid	3.532	280	7,9	3.777	127	3,4	6,9	-54,6	-4,6
General Las Heras	3.743	375	10,0	4.641	319	6,9	24,0	-14,9	-3,1

Hogares con NBI por Partido

Continuación

Jurisdicción	2001			2010			Variaciones intercensales (en %)		
	Total de hogares	Hogares con NBI	%	Total de hogares	Hogares con NBI	%	Total de Hogares	Hogares con NBI	Puntos porcentuales
	(a)	(b)	c= b/a	(d)	(e)	f= e/d	g= d/a	h= e/b	j= f-c
General Lavalle	867	127	14,6	1.176	92	7,8	35,6	-27,6	-6,8
General Paz	3.264	351	10,8	3.782	186	4,9	15,9	-47,0	-5,8
General Pinto	3.509	369	10,5	3.888	141	3,6	10,8	-61,8	-6,9
General Pueyrredón	176.162	15.626	8,9	209.794	9.795	4,7	19,1	-37,3	-4,2
General Rodríguez	18.109	3.014	16,6	24.926	3.469	13,9	37,6	15,1	-2,7
General Viamonte	5.606	678	12,1	6.286	194	3,1	12,1	-71,4	-9,0
General Villegas	9.029	989	11,0	10.342	623	6,0	14,5	-37,0	-4,9
Guaminí	3.800	293	7,7	4.224	86	2,0	11,2	-70,6	-5,7
Hipólito Yrigoyen	2.866	282	9,8	3.295	100	3,0	15,0	-64,5	-6,8
Junín	27.508	1.988	7,2	30.315	1.271	4,2	10,2	-36,1	-3,0
La Costa	18.533	1.937	10,5	23.949	1.378	5,8	29,2	-28,9	-4,7
La Plata	177.019	18.211	10,3	221.313	18.602	8,4	25,0	2,1	-1,9
Laprida	3.056	240	7,9	3.472	119	3,4	13,6	-50,4	-4,4
Las Flores	7.533	602	8,0	8.213	362	4,4	9,0	-39,9	-3,6
Leandro N. Alem	5.151	583	11,3	5.783	257	4,4	12,3	-55,9	-6,9
Líncoln	13.173	1.048	8,0	14.528	484	3,3	10,3	-53,8	-4,6
Lobería	5.411	485	9,0	5.902	243	4,1	9,1	-49,9	-4,8
Lobos	10.010	961	9,6	11.749	540	4,6	17,4	-43,8	-5,0
Luján	26.178	2.541	9,7	32.524	1.977	6,1	24,2	-22,2	-3,6
Magdalena	4.438	538	12,1	5.358	423	7,9	20,7	-21,4	-4,2
Maipú	3.196	296	9,3	3.447	172	5,0	7,9	-41,9	-4,3
Mar Chiquita	5.437	576	10,6	7.115	366	5,1	30,9	-36,5	-5,5
Marcos Paz	10.758	2.088	19,4	14.656	1.790	12,2	36,2	-14,3	-7,2
Mercedes	17.543	1.360	7,8	20.214	1.031	5,1	15,2	-24,2	-2,7
San Miguel del Monte	5.078	491	9,7	6.587	381	5,8	29,7	-22,4	-3,9
Monte Hermoso	1.791	108	6,0	2.331	120	5,1	30,2	11,1	-0,9
Navarro	4.549	422	9,3	5.321	288	5,4	17,0	-31,8	-3,9
Necochea	27.404	2.199	8,0	31.425	1.070	3,4	14,7	-51,3	-4,6
9 de Julio	14.657	1.163	7,9	16.308	606	3,7	11,3	-47,9	-4,2
Olavarría	31.583	2.224	7,0	36.865	1.218	3,3	16,7	-45,2	-3,7
Patagones	8.457	1.326	15,7	10.183	973	9,6	20,4	-26,6	-6,1
Pehuajó	12.383	1.188	9,6	13.805	604	4,4	11,5	-49,2	-5,2
Pellegrini	1.908	132	6,9	2.100	72	3,4	10,1	-45,5	-3,5
Pergamino	30.429	2.583	8,5	34.768	1.505	4,3	14,3	-41,7	-4,2
Pila	1.069	90	8,4	1.215	54	4,4	13,7	-40,0	-4,0
Pilar	58.313	12.154	20,8	82.671	10.776	13,0	41,8	-11,3	-7,8
Pinamar	5.975	659	11,0	8.205	666	8,1	37,3	1,1	-2,9
Presidente Perón	14.503	3.814	26,3	21.422	4.098	19,1	47,7	7,4	-7,2
Puán	5.903	354	6,0	6.328	67	1,1	7,2	-81,1	-4,9
Punta Indio	2.988	329	11,0	3.413	217	6,4	14,2	-34,0	-4,7
Ramallo	8.365	995	11,9	10.201	631	6,2	21,9	-36,6	-5,7
Rauch	4.640	383	8,3	5.325	148	2,8	14,8	-61,4	-5,5
Rivadavia	4.718	424	9,0	5.483	293	5,3	16,2	-30,9	-3,6
Rojas	7.287	583	8,0	8.010	290	3,6	9,9	-50,3	-4,4
Roque Pérez	3.495	376	10,8	4.295	211	4,9	22,9	-43,9	-5,8
Saavedra	6.469	323	5,0	7.315	84	1,1	13,1	-74,0	-3,8
Saladillo	9.347	889	9,5	10.768	359	3,3	15,2	-59,6	-6,2
Salto	9.025	887	9,8	10.689	555	5,2	18,4	-37,4	-4,6
Salliqueló	2.823	218	7,7	3.162	56	1,8	12,0	-74,3	-6,0
San Andrés de Giles	6.122	684	11,2	7.284	416	5,7	19,0	-39,2	-5,5
San Antonio de Areco	6.154	449	7,3	7.191	283	3,9	16,9	-37,0	-3,4
San Cayetano	2.677	200	7,5	2.961	79	2,7	10,6	-60,5	-4,8
San Nicolás	38.323	4.261	11,1	45.051	2.525	5,6	17,6	-40,7	-5,5
San Pedro	15.694	2.122	13,5	18.441	1.413	7,7	17,5	-33,4	-5,9
San Vicente	11.814	2.293	19,4	17.116	2.646	15,5	44,9	15,4	-3,9
Suipacha	2.646	233	8,8	3.204	149	4,7	21,1	-36,1	-4,2
Tandil	33.746	2.358	7,0	43.155	1.607	3,7	27,9	-31,8	-3,3
Tapalqué	2.631	217	8,2	3.163	96	3,0	20,2	-55,8	-5,2
Tordillo	487	68	14,0	558	44	7,9	14,6	-35,3	-6,1
Tornquist	3.814	260	6,8	4.538	149	3,3	19,0	-42,7	-3,5
Trenque Lauquen	12.272	938	7,6	14.519	499	3,4	18,3	-46,8	-4,2
Tres Arroyos	18.570	1.193	6,4	20.114	662	3,3	8,3	-44,5	-3,1
Tres Lomas	2.452	210	8,6	2.894	105	3,6	18,0	-50,0	-4,9
25 de Mayo	11.063	1.225	11,1	12.416	513	4,1	12,2	-58,1	-6,9
Villa Gesell	7.280	740	10,2	10.374	862	8,3	42,5	16,5	-1,9
Villarino	7.799	1.412	18,1	9.890	1.307	13,2	26,8	-7,4	-4,9
Zárate	27.630	4.159	15,1	34.013	3.102	9,1	23,1	-25,4	-5,9
TOTAL Partidos del Interior	1.536.507	162.058	10,5	1.855.111	119.128	6,4	20,7	-26,5	-4,1
BUENOS AIRES	3.921.455	508.671	13,0	4.789.484	390.092	8,1	22,1	-23,3	-4,8
REGIÓN CENTRO	7.103.928	837.310	11,8	8.478.033	620.664	7,3	19,3	-25,9	-4,5
PAÍS	10.075.814	1.442.934	14,3	12.171.675	1.110.852	9,1	20,8	-23,0	-5,2

Fuente: Censo Nacional de Población, Hogares y Viviendas 2001/2010
Instituto Nacional de Estadística y Censos (INDEC)

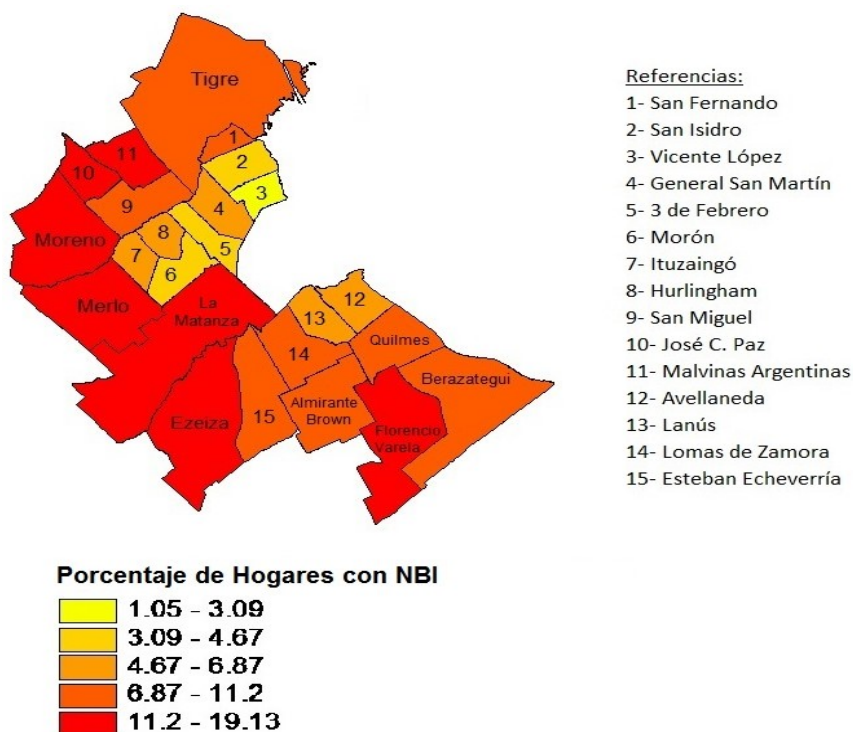
Dirección Nacional de Asuntos Provinciales

En el período intercensal 2001-2010 este indicador registró una reducción, tanto en el conjunto de partidos que integran el Conurbano (cayó más de 5 puntos porcentuales), como en el interior (se redujo 4,1 puntos).

Dentro del Conurbano Bonaerense, los partidos próximos a la zona norte de la CABA muestran menores porcentajes de NBI que aquellos más alejados de la misma y que los localizados en la zona sur. Vicente López es el partido con menor proporción de hogares con NBI (2,4%), seguido por Morón y San Isidro (3,5% y 3,7%, respectivamente). En el otro extremo, el partido de Florencio Varela, con el 17%, presenta el mayor porcentaje de NBI del Conurbano, seguido por Ezeiza (14%) y Moreno (12,9%).

Hogares con NBI. Año 2010 (en %)

Partidos del Conurbano Bonaerense

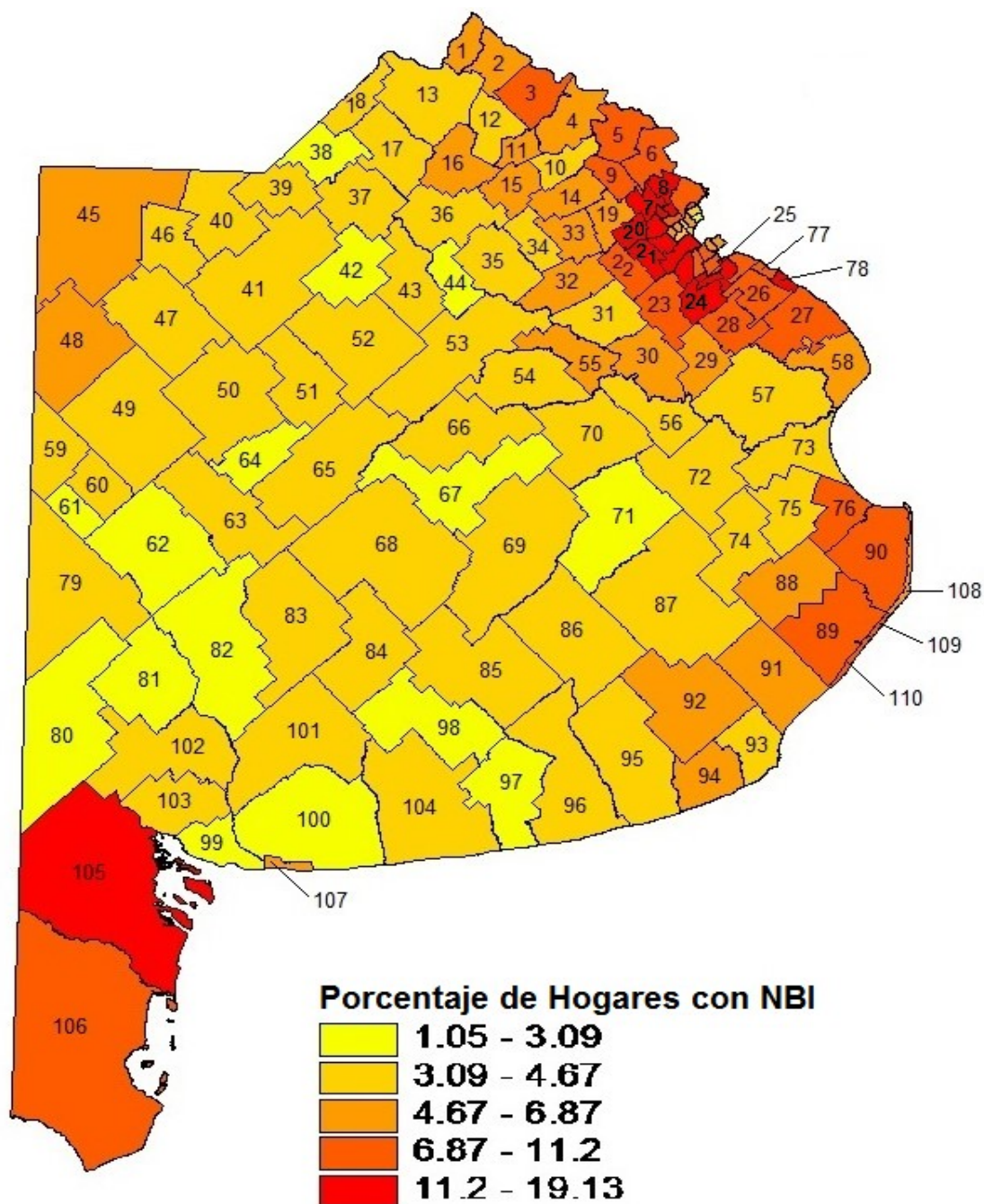


En el siguiente mapa, por su parte, se puede apreciar que, entre los partidos del interior de la provincia, los más próximos al Conurbano presentan los mayores porcentajes de hogares con NBI. El municipio de Presidente Perón, que limita con la zona sur del Conurbano, con el 19% de los hogares en dicha situación es el más desfavorecido, seguido por el de San Vicente (también localizado cerca de la zona sur del Conurbano) y el de General Rodríguez (próximo al oeste del Conurbano), con 15,5% y 13,9%, respectivamente. Villarino, ubicado al sur de la provincia, también presenta un valor elevado de NBI (13,2%).

Los partidos del interior con menor porcentaje de NBI son: Púan y Saavedra (ambos con 1,1%), Salliqueló, Guaminí, Alberti y Coronel Suarez (en promedio exhiben cerca del 2%).

Hogares con NBI. Año 2010 (en %)

Partidos del Interior



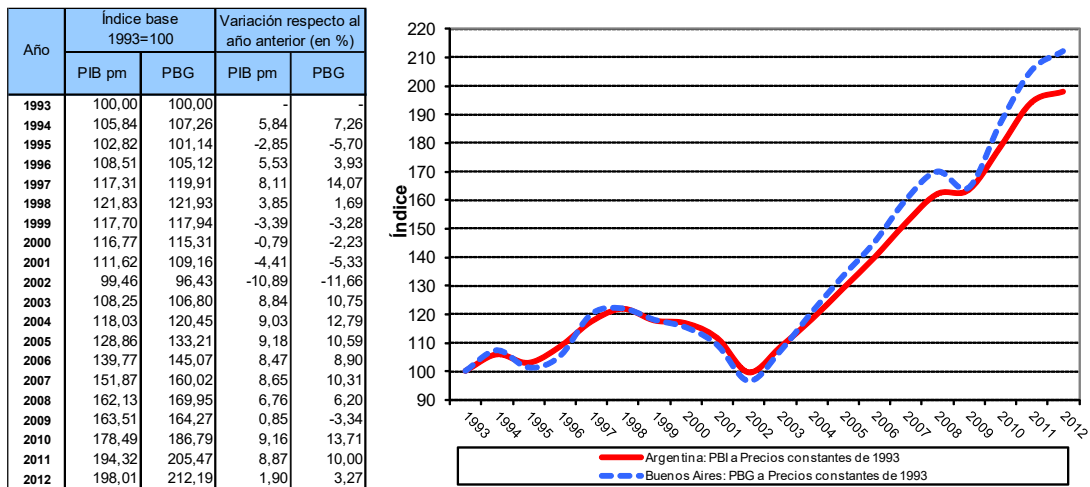
Nota: la identificación de los partidos en el presente mapa se corresponde con las referencias explicitadas en la página 7.

SITUACION PRODUCTIVA

El Producto Bruto Geográfico de la provincia de Buenos Aires representa poco más del 30% del PBI del país⁶.

En el gráfico que sigue se observa que el nivel de actividad económica de la provincia evolucionó entre 1993 y 2012 levemente por arriba al registrado por el país (112% vs 98%). En dicha evolución se observa un primer período de fuerte crecimiento, aunque con alguna oscilación, entre 1993 y 1998, con un incremento real del PBG del 22%, el mismo porcentaje que exhibió el PIB; luego siguió un período de fuerte contracción que se extendió hasta 2002 (acumulándose una baja en el PBG de casi 21%). A partir de 2003 se inició una etapa de crecimiento sostenido, en la cual la provincia creció a una tasa promedio anual del 8,2%, acumulando en el período 2003-2012 un crecimiento real del 120% (superior al registrado por la Nación, que en igual período creció un 99%)⁷.

**Evolución del nivel de actividad económica a precios constantes de 1993
(índice base 1993=100)**



Fuente: elaboración propia en base a datos de la Dirección Provincial de Estadística y Censos de Buenos Aires e INDEC.

El sector productor de bienes y el de servicios, generan, cada uno de ellos, aproximadamente la mitad del valor agregado provincial (en el año 2012 los servicios explicaron el 51,1% del total del PBG y los bienes el 48,9% restante). Con relación a la demanda de puestos de trabajo formales del sector privado, se observa mayor participación del sector servicios, dado que el mismo ocupa el 62,1% del empleo (según datos del año 2013), en tanto que el sector productor de bienes demanda el 37,9% restante.

Dentro del grupo de los sectores productores de servicios se destaca el comercio, que aporta cerca del 11% del producto bruto provincial y demanda el 18,4% del empleo privado formal. También son importantes los servicios de transporte, almacenamiento y

⁶ De acuerdo a estimaciones de CEPAL para el año 2005 el PBG bonaerense representó el 31,7% del PBI.

⁷ Si bien las últimas mediciones del PBI, presentadas por el Ministerio de Economía y Finanzas Públicas, están expresadas a precios constantes del año 2004, la comparación con el PBG provincial se realiza utilizando los precios base del año 1993, dado que la Provincia presenta sus estadísticas de producto utilizando dichos precios.

comunicaciones, con el 10,3% del PBG, y los servicios inmobiliarios, empresariales y de alquiler, con el 8,2% del PBG.

En los sectores productores de bienes sobresale la industria manufacturera, que es el más importante de la economía bonaerense, ya que aporta casi un 30% del PBG provincial y genera el 26,5% del empleo privado formal. Asimismo, tiene gran relevancia el sector agropecuario, que aporta casi el 10% del PBG provincial, aunque demanda menor cantidad de puestos de trabajo (3,9% del empleo privado formal) y la construcción, con el 8% del PBG y 6% de empleo privado registrado.

**Composición del Producto Bruto Geográfico a valores corrientes
Año 2012 (en %)**

Concepto	Participación del rubro en el total (%)
1. Agricultura, ganadería, caza y silvicultura	9,6
2. Pesca y servicios conexos	0,1
3. Explotación de minas y canteras	0,1
4. Industria Manufacturera	30,0
5. Electricidad, gas y agua	1,1
6. Construcción	8,0
Subtotal bienes (1+2+3+4+5+6)	48,9
7. Comercio al por mayor, al por menor y reparaciones	10,9
8. Servicios de hotelería y restaurantes	1,6
9. Servicio de transporte, de almacenamiento y de comunicaciones	10,3
10. Intermediación financiera y otros servicios financieros	1,8
11. Servicios inmobiliarios, empresariales y de alquiler	8,2
12. Administración pública, defensa y seguridad social obligatoria	5,5
13. Enseñanza	6,0
14. Servicios sociales y de salud	2,6
15. Servicios comunitarios, sociales y personales n.c.p.	3,2
16. Servicios de hogares privados que contratan servicio doméstico	0,9
Subtotal servicios (7+8+9+10+11+12+13+14+15+16)	51,1
Total	100,0

Fuente: Elaboración propia en base a la Dirección Provincial de Estadísticas y Censos de Buenos Aires.

El siguiente cuadro muestra la distribución de los ocupados formales en el sector privado por actividad.

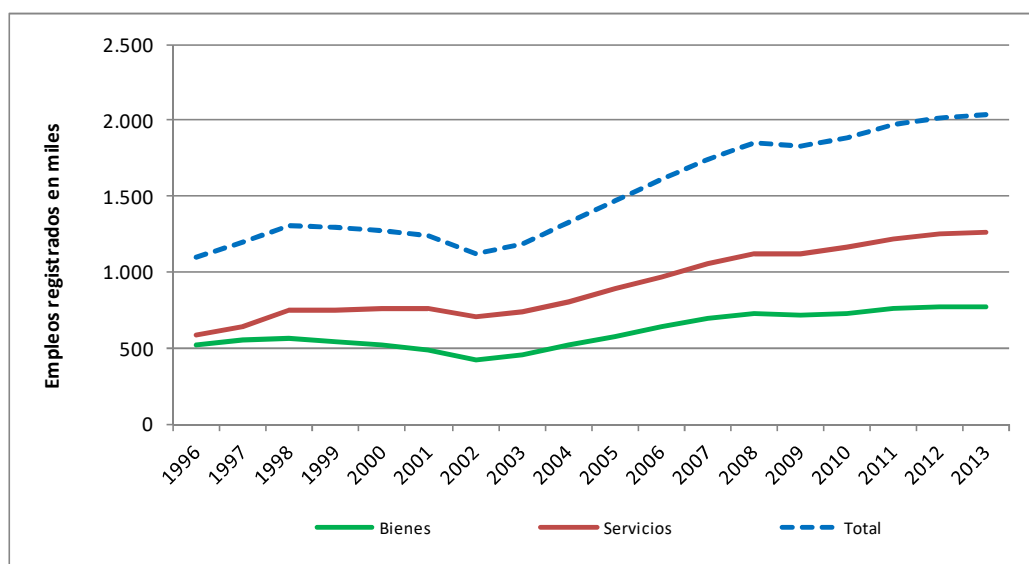
**Distribución de los ocupados formales privados por sector de actividad
Año 2013 (en %)**

Sectores de Actividad	Ocupados	
	Provincia	País
Agricultura, Ganadería, Caza y Silvicultura	3,9	5,5
Explotación de Minas y Canteras	0,3	1,1
Industria Manufacturera	26,5	20,1
Construcción	6,1	7,0
Otros Sectores Productores de Bienes	1,1	1,2
Subtotal Bienes	37,9	34,9
Comercio Mayorista, Minorista y Reparaciones	18,4	18,0
Actividades Inmobiliarias, Empresariales y de Alquiler	10,7	13,6
Enseñanza, Servicios Sociales y de Salud Privados	12,9	11,6
Otros Sectores Productores de Servicios Privados	20,1	21,9
Subtotal Servicios	62,1	65,1
Totales	100	100

Fuente: elaboración propia en base a datos del Observatorio de Empleo y Dinámica Empresarial (MTEySS) en base a SIPA.

En el gráfico siguiente puede advertirse el crecimiento en el número de empleos formales del sector privado provincial en el período 2002-2013, el cual fue del 81% al pasar de 1,12 millones a 2,03 millones en 2013. En el gráfico se observa que tanto los sectores productores de bienes como los sectores productores de servicios crecieron en dicho período en forma bastante semejante (el alza fue del 85% para los primeros y del 79% para los segundos).

Evolución de la ocupación en el sector privado formal



Fuente: elaboración propia en base a datos del Observatorio de Empleo y Dinámica Empresarial (MTEySS) en base a SIPA

La actividad agrícola es una de las más importante del sector primario provincial, destacándose particularmente los cultivos de cereales, oleaginosas y forrajeras. Buenos Aires es la principal provincia productora de trigo; en la campaña 2012/13 aportó el 46% de la producción total nacional con una cosecha de 3,7 millones de toneladas. Otros cereales cultivados de relevancia en la provincia son el maíz, que con una producción de 9,8 millones de toneladas aportó en dicha campaña el 30% del total nacional (la segunda mayor producción luego de la Córdoba), y la cebada cervecera cuya producción fue de 4,7 millones de toneladas, representando el 92% de la producción nacional.

Entre las oleaginosas se destacan la soja y el girasol. En la campaña 2012/13 la provincia produjo la mayor cantidad con 17,8 millones de toneladas de soja, lo cual representó el 36% de la producción total nacional. Dicha producción fue más de cuatro veces superior a la registrada en los dos últimos años de la década del 90. En la misma campaña la provincia fue la que más produjo girasol, con 1,5 millones de toneladas, volumen equivalente al 50% de la producción del país.

La ganadería bovina también es muy relevante en la provincia, que posee el mayor stock provincial, con 16,6 millones de cabezas en marzo de 2013, un tercio del total nacional, aunque dicha cantidad es un 23% inferior a la del máximo registro en la serie analizada, ocurrido en el año 2009. Además Buenos Aires explicó en el año 2012 el 25% de la producción nacional de leche y registró en 2013 la mayor cantidad de vacunos faenados con 6,6 millones de cabezas, el 52% del total nacional.

También se deben mencionar dentro del sector primario a la pesca y a la minería. En el año 2013 Buenos Aires fue la principal provincia pesquera a nivel nacional, con el 57% del volumen nacional de capturas (472 mil toneladas).

En relación a la minería, se destacan la extracción de arcillas y de caliza, con las cuales se elabora el cemento. En el año 2013 la provincia aportó el 51% del cemento total producido en Argentina (6 millones de toneladas).

Buenos Aires posee un tejido industrial muy diversificado, dentro del cual son particularmente relevantes la industria alimenticia, la fabricación de productos químicos, la industria metalmecánica, la producción automotriz y la refinación de petróleo.

Dentro de la industria alimenticia tiene un rol destacado la actividad molinera. En Buenos Aires se lleva a cabo el 56% de la molienda de trigo a nivel nacional y el 58% de la de girasol, de la cual se obtiene aceite y pellets.

Además de la faena de ganado bovino, anteriormente mencionada, es relevante la faena avícola, la cual en el año 2013 tuvo el segundo mayor volumen, luego del contabilizado en Entre Ríos, al contribuir con el 39% del total del país.

En la fabricación de sustancias y productos químicos se destacan los productos farmacéuticos, los aceites esenciales y resinoides (los cuales tienen una buena inserción internacional), y los fertilizantes. Buenos Aires es la única provincia del país que produce urea y amoníaco. La producción de urea alcanzó en 2013 a 1,12 millones de toneladas, mientras que la de amoníaco fue de 734 mil toneladas. Ambos son utilizados principalmente en la fabricación de fertilizantes agrícolas.

Actividades Productivas Relevantes. Participación regional y nacional

Actividades productivas relevantes	Período	Buenos Aires	Región Centro	País
Cebada cervecera (miles de tn)	2012/13	4.750	5.152	5.158
Girasol (miles de tn)	2012/13	1.548	2.468	3.104
Maíz (miles de tn)	2012/13	9.790	28.180	32.119
Trigo (miles de tn)	2012/13	3.665	7.504	8.025
Soja (miles de tn)	2012/13	17.813	45.697	49.306
Existencias Ganado bovino (miles de cabezas)	Marzo de 2013	16.613	34.882	50.996
Arcillas (miles de tn)	2012	2.201	4.261	8.294
Caliza (miles de tn)	2012	9.445	13.730	19.886
Leche (millones de litros) (1)	2012	2.835	11.168	11.338
Pesca (desenbarque de capturas, miles de tn)	2013	472	472	822
Faena avícola (miles de cabezas)	2013	286.870	701.336	732.463
Faena de bovinos (miles de cabezas)	2013	6.570	10.778	12.626
Molienda de girasol (miles de tn)	2011	2.054	s/d	3.548
Molienda de trigo (miles de tn)	2013	3.019	5.096	5.349
Amoniaco (miles de tn)	2013	734	734	734
Automotores (unidades)	2013	450.782	791.007	791.007
Cemento (producción, miles de tn) (2)	2013	6.096	s/d	11.892
Laminados en frío y en caliente (miles de tn) (3)	2006	3.953	s/d	6.715
Papel (miles de tn)	2013	1.094	1.342	1.734
Tubos sin costura (miles de tn)	2013	692	692	692
Urea (miles de tn)	2013	1.123	1.123	1.123
Generación de energía eléctrica (Gwh)	2012	34.899	71.043	120.974
Procesamiento de petróleo (miles de m3)	2013	23.121	25.870	37.890
Turismo (miles de plazas hoteleras y parahoteleras)	2009	171	340	564
Turismo (miles de viajeros) (4)	2013	1.960	8.687	13.863

(1) Para la producción de leche del total del país, el dato se extrae de MAGyP.

(2) El dato nacional de producción de cemento proviene de la Asociación de Fabricantes de Cemento Portland (AFCP).

(3) El dato de producción de laminados en frío y caliente para el total del país es provisto por INDEC.

(4) Corresponde a datos relevados para las ciudades de Bahía Blanca, Mar del Plata, Pinamar, Tandil y Villa Gesell.

El sector metalúrgico en la provincia presenta una estructura productiva concentrada en dos firmas (Siderar y Siderca del Grupo Techint) que presentan integración vertical de los procesos productivos, dominando algunos segmentos de bienes finales. Tenaris-Siderca, única planta productora de tubos sin costura del país, produjo 692 mil toneladas en 2013. La provincia también es la mayor productora de laminados (en 2006, último dato disponible, significó aproximadamente el 60% de la producción nacional).

La industria automotriz y la fabricación de autopartes son, asimismo, muy importantes en Buenos Aires. En 2013 la provincia produjo más de 450 mil unidades de automotores,

esto es, el 57% del total producido en Argentina y 4,5 veces más que lo producido en el año 2002.

Si bien la provincia no posee cuencas petroleras en su territorio, dispone de una estructura industrial para su procesamiento. En 2013 Buenos Aires procesó 23,12 millones de m³ de petróleo, el 61% del total procesado en el país.

Por su parte, la generación de energía eléctrica en la provincia para el año 2012 alcanzó los 34.899 GWt, el 29% de la energía eléctrica generada en Argentina (y 3,5 veces superior a la generada en 1998). El 38% del total generado se obtuvo de plantas de ciclo combinado a gas, el 21% de plantas de ciclo combinado a vapor y el 20% de turbinas a vapor. Las fuentes de energía restantes corresponden a energía nuclear, turbinas a gas, diesel y energía eólica.

Además en la provincia puede resaltarse la elaboración de otros productos industriales, tales como el papel (Buenos Aires produjo 1 millón de toneladas en 2013, el 63% del total nacional), entre otros.

Por último, es importante destacar la relevancia del turismo en la provincia. Buenos Aires cuenta con gran variedad de destinos, tales como las playas de la costa atlántica, el Delta del Río Paraná y las sierras de Tandilia y Ventana. La oferta hotelera y parahotelera en 2009 fue de 171 mil plazas, explicando el 30% del total nacional, a su vez, el número de turistas en 2013 ascendió a casi 2 millones, el 14% de las personas que se movilizaron por el país.

El siguiente cuadro muestra la evolución de las actividades productivas mencionadas precedentemente.

Evolución de las actividades productivas relevantes

Actividades Productivas Relevantes	Fuente	1998	1999	2000	2001	2002	2003	2004	2005	2006	2007	2008	2009	2010	2011	2012	2013
Cebada cervecera (tn)	MAGyP	778.100	456.658	364.010	655.040	479.260	485.660	978.010	851.330	770.750	1.245.970	1.420.320	1.645.945	1.322.541	2.909.665	3.948.820	4.749.650
Girasol (tn)	MAGyP	3.258.500	3.771.940	3.286.715	1.455.943	1.842.157	1.619.600	1.646.429	2.125.542	1.904.142	1.676.307	2.407.689	1.419.814	1.519.251	2.220.315	1.798.510	1.548.130
Maíz (tn)	MAGyP	9.031.300	5.702.700	6.590.900	5.525.640	4.047.780	4.267.450	4.998.610	6.266.880	4.304.450	6.095.250	7.077.260	3.623.400	8.128.850	8.514.650	7.536.760	9.790.376
Trigo (tn)	MAGyP	10.663.930	7.517.600	8.751.000	9.853.172	8.654.680	6.833.319	9.033.010	9.817.845	7.450.976	9.019.700	7.670.480	5.510.807	5.792.553	9.233.513	8.354.060	3.664.847
Soja (tn)	MAGyP	3.859.680	4.579.260	3.777.100	5.725.568	5.776.800	7.142.260	7.852.000	10.000.746	10.526.710	11.653.274	12.245.799	6.743.391	17.054.947	15.465.223	15.396.122	17.812.808
Existencias de Ganado bovino (cabezas)	MAGyP/ SENASA (1)	18.566.881	18.566.881	18.505.876	22.442.690	21.128.555	21.813.686	21.594.525				19.745.310	17.918.620	15.982.834	16.248.861	16.706.237	16.612.689
Arcillas (tn)	SMN				794.805	699.480	748.444	1.074.981	1.230.842	1.345.988	1.547.880	1.625.274	1.700.534	1.700.534	2.096.200	2.201.010	
Caliza (tn)	SMN				2.738.167	2.939.867	3.380.847	4.683.130	5.412.631	5.949.655	6.801.590	7.223.288	7.298.824	8.028.706	9.012.400	9.444.995	
Leche (millones de litros)	Min. As. Ag. Bs As/ DPE (2)			2.268	2.150	1.731	1.726	1.981	2.131	2.307	2.186	2.187	2.160	2.198	2.128	2.835	
Pesca (capturas, tn)	MAGyP	813.639	360.631	303.208	388.933	807.054	754.849	873.443	938.408	979.122	957.752	994.673	897.855	457.716	410.801	345.561	471.994
Faena avícola (miles de cabezas)	MEcon/ MAGyP (3)						111.735	136.413	185.254	196.296	209.550	222.111	242.363	257.939	285.507	300.109	286.870
Faena de bovinos (cabezas)	ONCCA/ MAGyP (4)	6.324.696	6.952.523	7.017.634	6.712.108	6.433.288	6.991.035	7.852.370	7.836.234	7.439.448	8.169.093	7.906.364	8.538.045	6.263.069	5.758.547	6.140.340	6.570.486
Molienda de girasol (tn)	CIARA	3.339.466	3.725.144	3.125.758	1.998.450	1.940.495	2.165.461	1.860.851	2.212.448	1.981.073	1.633.874	2.212.042	2.092.025	1.853.543	2.054.465		
Molienda de trigo (tn)	FAIM				2.738.790	2.678.680	2.812.239	2.835.060	2.851.087	2.915.352	3.380.305	3.703.360	3.611.300	3.750.111	3.718.014	3.474.473	3.019.159
Amoniaco (tn)	INDEC	102.050	110.550	236.800	732.350	771.153	883.736	858.051	796.577	884.391	669.161	572.279	690.252	589.921	758.789	757.301	733.899
Automotores (unidades)	ADEFA	225.870	156.375	203.034	148.923	100.228	107.206	174.630	223.316	305.330	357.852	375.799	285.599	396.988	461.532	448.457	450.782
Cemento (Producción, miles de tn)	DPE (5)			3.048	2.606	1.866	2.546	3.106	3.873	4.635	5.216	5.441	4.898	5.300	6.042	5.443	6.096
Laminados en frío y en caliente (miles de tn)	DPE			3.426	3.134	3.259	4.008	3.684	3.816	3.953							
Papel (tn)	AFCyP												1.080.998	1.109.450	1.119.930	1.103.936	1.094.246
Tubos sin costura (miles de tn)	INDEC	649	486	755	759	663	732	851	862	883	839	913	502	779	850	850	692
Urea (miles de tn)	INDEC	136	163	187	934	1.120	1.300	1.365	1.249	1.433	1.019	882	1.118	942	1.159	1.179	1.123
Generación de energía eléctrica (Mwh)	SEN	10.042.528	13.319.890	12.455.178	12.992.857	12.572.688	16.424.518	21.195.985	21.760.095	22.952.037	25.430.671	27.387.995	26.345.224	31.030.849	32.000.509	34.898.697	
Procesamiento de petróleo (miles de m³)	DPE/ SEN (6)			22.615	22.248	20.065	21.557	22.019	21.835	23.225	24.459	23.604	22.138	24.844	24.437	25.417	23.121
Turismo (plazas hoteleras y parahoteleras)	MTN										157.261	169.346	170.756				
Turismo (viajeros) (7)	INDEC															2.356.586	1.960.379

(1) Para los años 1998/2004 la fuente de información es el MAGyP, en tanto que para el período 2008/2013 (datos correspondientes al mes de marzo de cada año) la fuente es SENASA.

(2) Las cifras de los años 2000/2007 se obtuvieron del Ministerio de Asuntos Agrarios provincial. Para los años 2008/2012 los datos se estimaron a partir de índices correspondientes a la elaboración de leches y productos lácteos deshidratados publicados por la Dirección Provincial de Estadísticas.

(3) Los valores correspondientes a los años 2003 a 2006 pertenecen a la Dirección Nacional de Desarrollo Regional (MEcon) y, para el período 2008/2013, las cifras se extrajeron del MAGyP.

(4) La información de los últimos cuatro años fue extraída del Ministerio de Agricultura, Ganadería y Pesca (MAGyP). Para el período precedente, los datos se obtuvieron de la Oficina Nacional de Control Comercial Agropecuario (ONCCA).

(5) Los datos para los años 2000/2006 se extrajeron de la Dirección Provincial de Estadísticas; por su parte, los correspondientes al período 2007/2013, fueron calculados en función de los índices publicados por la misma.

(6) Los datos correspondientes a los años 2000/2006 fueron tomados de la Dirección Provincial de Estadísticas. Para el período 2007/2013 la fuente es la Secretaría de Energía de la Nación.

(7) Corresponde a datos relevados para las ciudades de Bahía Blanca, Mar del Plata, Pinamar, Tandil y Villa Gesell.

Nota: Corresponde s/d para los espacios en blanco del presente cuadro.

La mayor parte de la producción de soja se lleva a cabo en el norte y noroeste de la provincia, y en menor medida en el sur. El cultivo del girasol está algo más concentrado, produciéndose los mayores volúmenes en el sur (en partidos tales como Necochea, Tres Arroyos y Lobería) y en el oeste (principalmente en Adolfo Alsina, Coronel Suárez y Guaminí). La producción de maíz se concentra principalmente en el noroeste, en tanto que el trigo se cultiva fundamentalmente en el sur y en el oeste, aunque también se produce en el norte de la provincia.

La molienda de trigo se desarrolla en la zona norte y noreste (Chacabuco, Cañuelas, Chivilcoy, Salto, Pilar, La Plata), en la zona sur (General Pueyrredón, Bahía Blanca) y en partidos del Gran Buenos Aires, donde hay una menor cantidad de molinos que son de gran envergadura. Esta localización se encuentra determinada por la cercanía a los insumos primarios y a los centros de consumo. La molienda de girasol, por su parte, se lleva a cabo principalmente en el sur (Bahía Blanca, Necochea, Saavedra) y en Cañuelas.

La actividad ganadera se localiza en la mayor parte del territorio provincial, siendo Ayacucho, Olavarría, Azul, Rauch y Benito Juárez los partidos con mayor cantidad de existencias (concentraron un 15,4% del total de cabezas en la provincia). En tanto que en el conurbano y en partidos aledaños se lleva a cabo la mayor parte de la faena, principalmente en Quilmes, La Plata, Tigre, Cañuelas, General Las Heras, San Fernando, Escobar y La Matanza, los cuáles aportan el 44% de la faena provincial.

En la provincia existen cinco cuencas lecheras: cuenca Oeste, cuenca Sur, cuenca Mar y Sierras, cuenca Abasto Sur, y cuenca Abasto Norte. La Cuenca Oeste es la más significativa en cuanto a tambos y producción de leche, con más del 50% de los establecimientos y de la producción lechera provincial, siendo Trenque Lauquen, General Villegas, Lincoln, General Pinto, Alem, 9 de Julio, Carlos Tejedor y Pehuajó los partidos con mayor producción dentro de dicha cuenca. Navarro, Lobos y Coronel Brandsen (de la cuenca Abasto Sur) y Tandil (de la cuenca Mar y Sierras) también registran volúmenes importantes de producción. Por otro lado, la cuenca Abasto Sur registra el mayor nivel de producción de lácteos.

La faena de aves se concentra en Carlos Casares, La Plata, Roque Pérez, San Antonio de Areco, Pilar, Luján y en otros partidos del conurbano (General San Martín, La Matanza, Lanús, Avellaneda, Vicente López, Tres de Febrero, Berazategui, Almirante Brown, Ezeiza y Lomas de Zamora).

La actividad pesquera se desarrolla en su mayor parte (95% de las capturas provinciales en el año 2013) en el partido de General Pueyrredón, donde se encuentra el puerto de Mar del Plata, que es el principal puerto pesquero a nivel nacional.

Las explotaciones de arcilla se localizan en los partidos de Lobería, Necochea, Azul, Benito Juárez y Olavarría. Los dos últimos partidos mencionados también son productores de caliza y cemento.

La producción de laminados en frío y en caliente se desarrolla principalmente en los partidos de Campana, Ensenada, General San Martín, La Matanza, San Nicolás y Vicente López. En Campana, además, Tenaris-Siderca fabrica los

tubos sin costura. Por su parte, la producción de automotores se localiza en los partidos de Tigre, Tres de Febrero, La Matanza y Zárate.

La refinación de petróleo se concentra en La Plata (donde se encuentra la mayor refinería del país) y en Dock Sud (partido de Avellaneda). De menor envergadura es la refinación que se lleva a cabo en Bahía Blanca, donde también se produce urea y amoníaco.

La producción de papel se concentra en San Andrés de Giles, Baradero, Zárate, Salto y varios partidos del conurbano (Berazategui, Moreno, La Matanza, Quilmes, Avellaneda, Tres de Febrero, San Fernando, Florencio Varela, Tigre, Lanús, General San Martín y San Isidro).

Las centrales generadoras de energía eléctrica se localizan en Campana, Junín, Pehuajó, La Costa, Villa Gesell, General Pueyrredón, Necochea, Avellaneda, San Nicolás, Bahía Blanca, Marcos Paz y Zárate.

Los destinos turísticos más relevantes en la provincia, según el Ministerio de Turismo de la Nación, se encuentran en los partidos de Bahía Blanca, General Pueyrredón, Pinamar, Tandil, Villa Gesell y el Partido de la Costa.

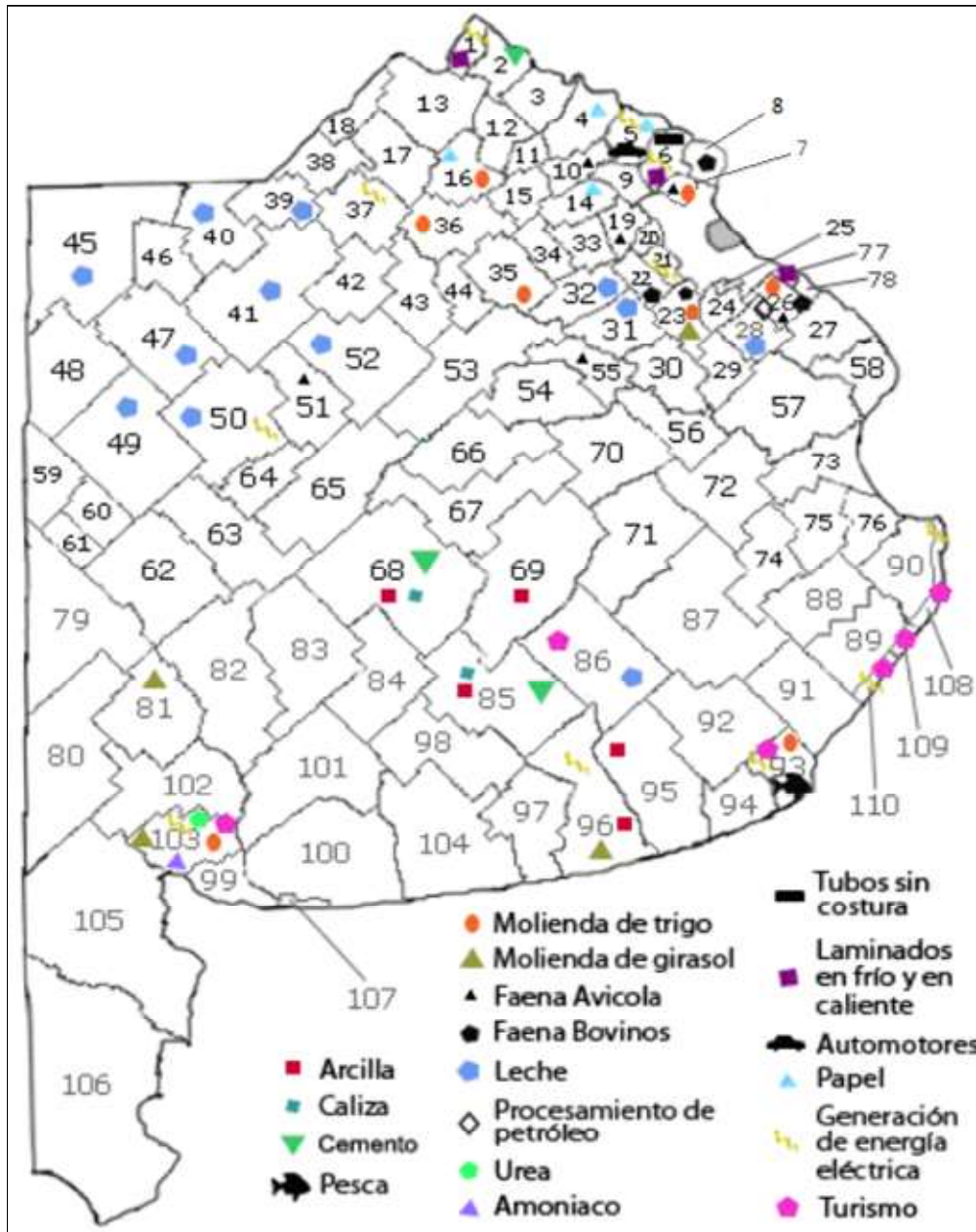
Actividades Productivas Relevantes. Distribución departamental

Actividades productivas relevantes	Departamentos	Fuente
Cebada cervecera	Los partidos de Coronel Dorrego, Necochea, Tres Arroyos y Lobería son los de mayor importancia en la producción provincial de cebada cervecera. En la campaña 2012/2013 representaron el 38,8% del total producido en Buenos Aires.	MAGyP
Girasol	La producción de girasol se realiza principalmente en los partidos de Necochea, Adolfo Alsina, Tres Arroyos, Coronel Suárez, Lobería y Guaminí, los cuales produjeron durante la campaña 2012/2013 el 41,1% del total provincial.	MAGyP
Maíz	Se destacan los partidos de General Villegas, Lincoln, Trenque Lauquen, Rivadavia, Pehuajó, Tres Arroyos, 9 de Julio y General Pinto, representando el 37% del maíz producido en la provincia en la campaña 2012/2013.	MAGyP
Trigo	Se destacan los partidos de Coronel Suárez, Tres Arroyos, Adolfo Alsina, General Lamadrid, Guaminí, Saavedra, Coronel Pringles, Coronel Dorrego, Tandil y Necochea. En la campaña 2012/2013 representaron el 43,6% de la producción provincial de trigo.	MAGyP
Soja	La producción de soja se lleva a cabo, principalmente, en General Villegas, Pergamino, Lincoln, Chacabuco, Tres Arroyos, Junín, 9 de Julio, General Arenales, Rivadavia, Necochea, Rojas, Tandil y Trenque Lauquen, partidos que concentraron el 38,8% de la producción provincial durante la campaña 2012/ 2013.	MAGyP
Existencias Ganado bovino	Los partidos con mayor stock ganadero son: Ayacucho, Olavarría, Azul, Rauch y Benito Juárez, los cuales poseen el 15,4% del total.	SENASA
Arcillas	Las explotaciones de arcilla se localizan en los partidos de Lobería, Necochea, Benito Juárez, Azul y Olavarría.	Secretaría de Minería de la Nación
Caliza	En Buenos Aires la caliza se produce en las sierras septentrionales, específicamente en los partidos de Olavarría y Benito Juárez.	Secretaría de Minería de la Nación
Leche	La producción lechera en la provincia se desarrolla mayoritariamente en los partidos de Trenque Lauquen, General Villegas, Navarro, Lincoln, Tandil, General Pinto, Leandro N. Alem, 9 de Julio, Carlos Tejedor, Lobos, Pehuajo y Coronel Brandsen.	MAGyP
Pesca	El puerto de Mar del Plata (Partido de General Pueyrredón) registró, para el año 2013 el 94,6% de las capturas provinciales.	MAGyP
Faena avícola	La faena avícola se concentra fundamentalmente en los partidos de Carlos Casares, Lomas de Zamora, General San Martín, La Matanza, La Plata, Roque Perez, Lanús, Avellaneda, Vicente López, Tres de Febrero, Berazategui, San Antonio de Areco, Almirante Brown, Pilar, Ezeiza y Lujan.	MAGyP
Faena de bovinos	La faena de bovinos en la provincia se desarrolla mayoritariamente en los partidos de Quilmes, La Plata, Tigre, Cañuelas, General Las Heras, San Fernando, Escobar y La Matanza, los cuales representaron el 44,4% del total faenado en la provincia para el año 2013.	MAGyP
Molienda de girasol	Los principales molinos en la provincia se localizan en Bahía Blanca, Necochea, Cañuelas y Saavedra.	CIARA
Molienda de trigo	Los partidos que concentran en mayor medida los molinos harineros son: Chacabuco, Cañuelas, Chivilcoy, Pilar, Avellaneda, Tigre, General Pueyrredón, Almirante Brown, Bahía Blanca, Moreno, General San Martín, La Matanza, Lanús, La Plata, Lomas de Zamora, San Isidro y Salto.	FAIM
Amoniaco	La producción de amoníaco se realiza en el partido de Bahía Blanca.	INDEC
Automotores	La producción de automotores se localiza en Tigre, Tres de Febrero, La Matanza, y Zárate.	ADEFA
Cemento	La producción de la provincia se concentra en los departamentos de Benito Juarez, Olavarría y Ramallo	AFCP
Laminados en frío y en caliente	La producción de laminados en frío y en caliente se desarrolla principalmente en los partidos de Campana, Ensenada, General San Martín, La Matanza, San Nicolás y Vicente López.	DPE
Papel	La producción de papel se realiza en los partidos de San Andrés de Giles, Berazategui, Moreno, La Matanza, Baradero, Quilmes, Avellaneda, Zárate, Tres de Febrero, San Fernando, Florencio Varela, Salto, Tigre, Lanús, General San Martín y San Isidro.	MAGyP
Tubos sin costura	La producción de tubos sin costura se lleva a cabo en el partido de Campana.	INDEC
Urea	La producción de urea se realiza en el partido de Bahía Blanca.	INDEC
Generación de energía eléctrica	Las centrales generadoras de energía eléctrica se localizan en Campana, Junín, Pehuajó, La Costa, Villa Gesell, General Pueyrredon, Necochea, Avellaneda, San Nicolás, Bahía Blanca, Marcos Paz y Zárate.	Secretaría de Energía de la Nación
Procesamiento de petróleo	Los principales centros de procesamiento de petróleo se localizan en los partidos de La Plata y Avellaneda.	Secretaría de Energía de la Nación
Turismo	Los destinos más relevantes en la provincia se encuentran en los partidos de Bahía Blanca, General Pueyrredón, Pinamar, Tandil, Villa Gesell y Partido de la Costa.	Ministerio de Turismo de la Nación

Dirección Nacional de Asuntos Provinciales

En los mapas que se presentan a continuación se muestran las distribuciones territoriales de las actividades productivas relevantes de la provincia, en los principales departamentos productores, para los períodos en los cuales se hace referencia en el cuadro precedente.

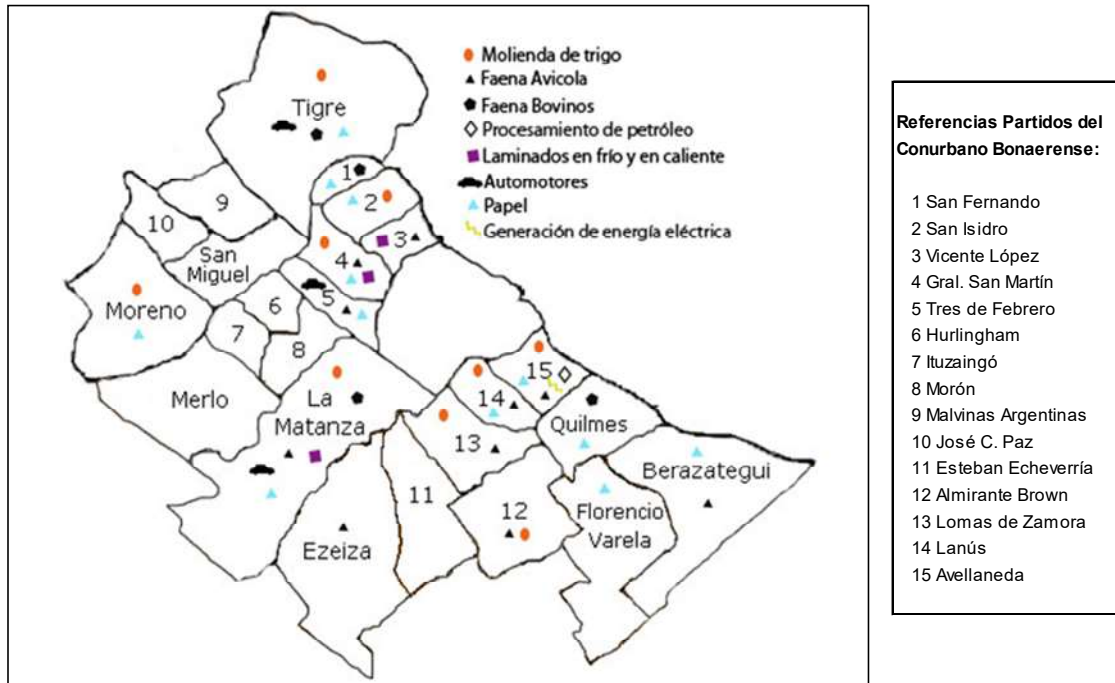
**Distribución Territorial de las Actividades Productivas Relevantes.
Partidos del interior de la provincia de Buenos Aires**



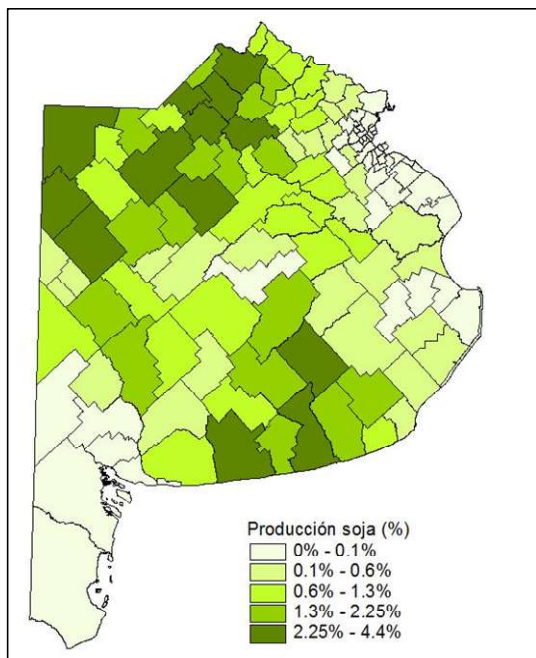
Nota 1: en este mapa no se incluyen los cultivos agrícolas ni la ganadería bovina, que se presentan en otros gráficos.

Nota 2: la identificación de los partidos en el presente mapa se corresponde con las referencias explicitadas en la página 7.

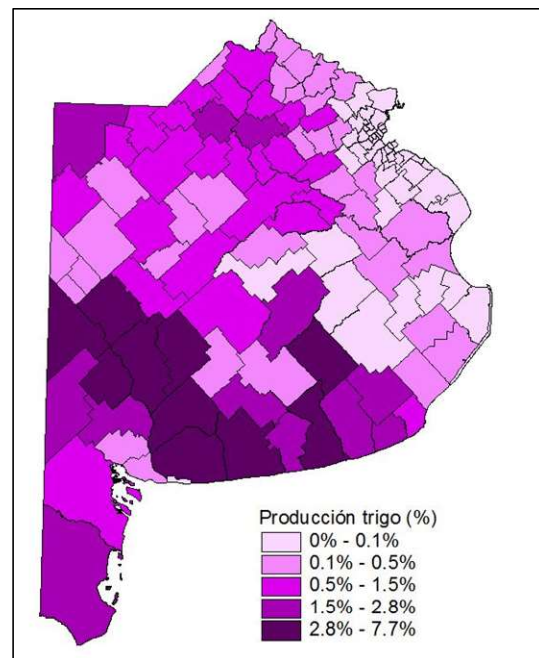
Distribución Territorial de las Actividades Productivas Relevantes. Partidos del Conurbano Bonaerense



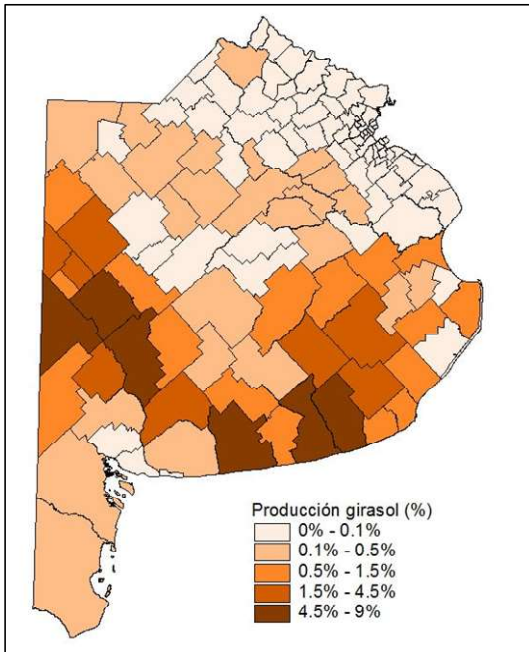
Distribución territorial de la producción de soja



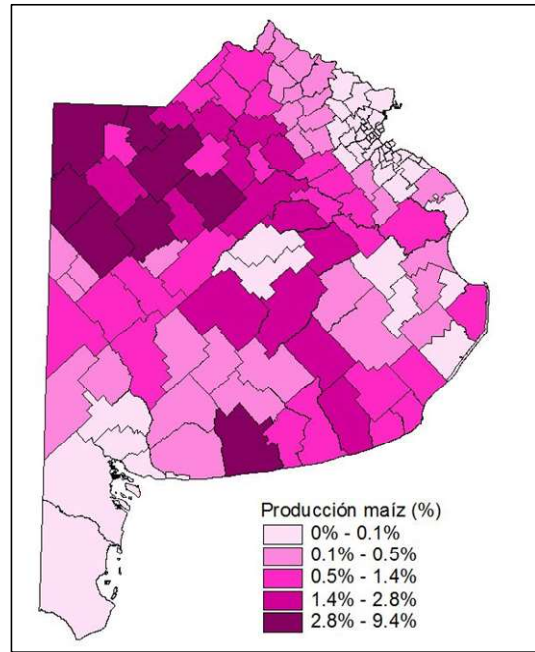
Distribución territorial de la producción de trigo



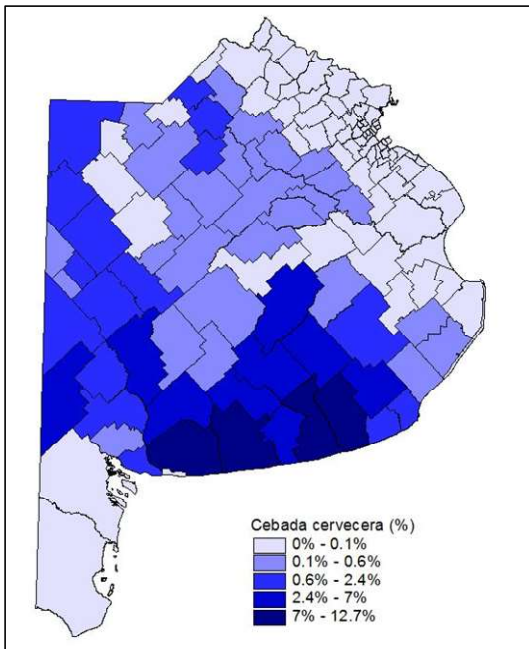
Distribución territorial de la producción de girasol



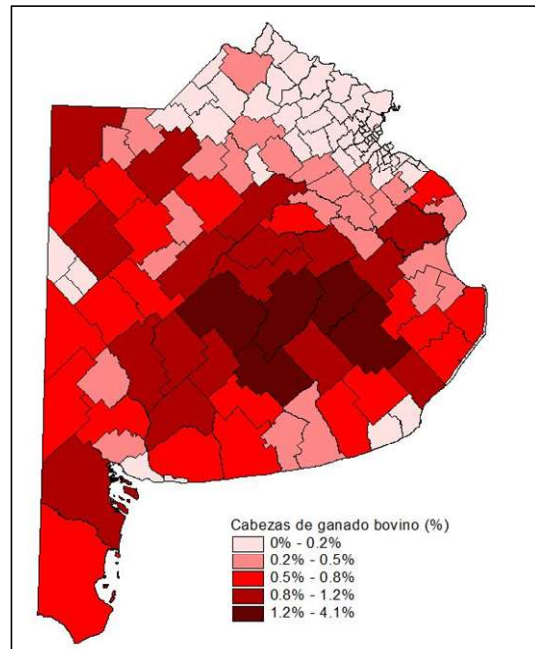
Distribución territorial de la producción de maíz



Distribución territorial de la producción de cebada cervecera



Distribución territorial de las existencias de ganado bovino



EXPORTACIONES

En 2012 Buenos Aires exportó por un valor de U\$S 27.354 millones, casi el 34% del total exportado por el país⁸.

Exportaciones Año 2012

Concepto	Buenos Aires	Región Centro	País
Valor total (en millones de u\$s)	27.354	57.210	80.927
Composición (en %)			
Productos Primarios	22,4	21,8	23,5
Manufacturas Agropecuarias	20,4	38,6	33,9
Manufacturas Industriales	52,1	36,8	34,0
Combustibles y Energía	5,0	2,8	8,5
Total	100	100	100

Fuente: elaboración propia en base a INDEC.

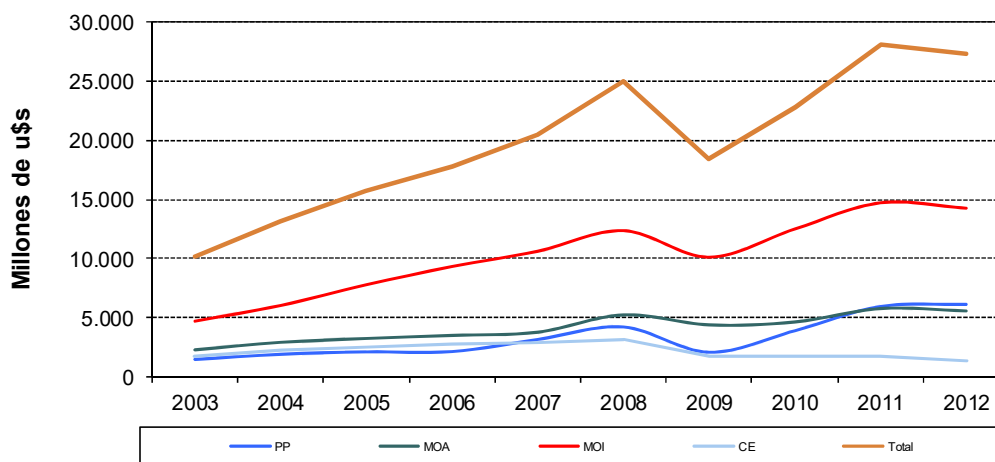
El 52% del total de las exportaciones provinciales correspondió en dicho año a la venta de manufacturas industriales. Las manufacturas agropecuarias y los productos primarios también tienen relevancia, contribuyendo las primeras con el 20,4% del valor exportado total y las segundas con el 22,4%. El 5% restante estuvo explicado por la venta de combustibles y energía.

Brasil concentró el 37% del valor total exportado de 2012. Una gran cantidad de países compraron el 63% restante, siendo los principales Chile y China (con el 6,2% y el 5% del total, respectivamente). Con menor relevancia le siguieron Uruguay, Estados Unidos, Colombia y Venezuela, que importaron cada uno, aproximadamente, el 3% del total.

Como puede observarse en el gráfico siguiente, el total de las exportaciones bonaerenses se incrementaron notablemente en el período 2003-2012, siendo el alza del 168%, aunque dicha evolución reconoce algunas oscilaciones. En efecto, entre 2003 y 2008 las ventas externas crecieron un 145%; luego, en el año 2009, se registró una reducción del 27% en el marco de un escenario de contracción generalizada del comercio mundial. Posteriormente en el bienio 2010-2011 se recuperó la tendencia creciente computándose el mayor valor de la serie analizada, debido al empuje tanto de los productos primarios, que triplicaron su valor, de las MOI y, en menor medida, de las MOA. Finalmente en 2012 el valor exportado provincial registró un nuevo descenso, del orden del 3%.

⁸Al momento de la elaboración del presente informe, la última información definitiva de exportaciones desagregada por provincia correspondía al año 2012.

Exportaciones provinciales por grandes rubros (en millones de u\$s)



Fuente: elaboración propia en base a INDEC.

Entre las exportaciones de manufacturas de origen industrial se destacan particularmente las ventas de vehículos automóviles terrestres, que en 2012 explicaron el 43% del valor del rubro y el 23% del valor total de las exportaciones provinciales. La mayor parte de los mismos fueron destinados a Brasil (76% del total), siendo también destinos importantes, pero mucho menos relevantes, Alemania (4,7%), Colombia (3,8%) y Chile (2,1%).

Las exportaciones de materias plásticas y de tubos y caños de fundición de hierro o acero son también importantes entre las MOI bonaerenses, ya que cada uno aportó en 2012 alrededor del 8% del rubro y el 4% del total exportado. El principal destino de las materias plásticas es Brasil (53%), seguido por Chile (11%) y Uruguay (8,6%). Los tubos y caños de fundición, por su parte, se destinan principalmente a Estados Unidos (28,5%), seguido por Indonesia (7%) y Venezuela (6,5%).

También entre las MOI son muy relevantes las exportaciones de productos farmacéuticos, aceites esenciales y resinoides, y productos diversos de las industrias químicas, ya que aportan en conjunto el 13% del valor del rubro y el 6,6% del total exportado. El principal país destinatario de estos productos es Brasil con el 31% del total. También son destinos importantes Chile, Venezuela y Uruguay.

Se destacan asimismo entre las manufacturas industriales, las exportaciones de partes y piezas de vehículos y tractores, cauchos, máquinas y aparatos eléctricos, y otras máquinas y aparatos. Estos productos también tienen como principal país destinatario a Brasil.

Con relación a las manufacturas de origen agropecuario, la provincia exporta una gran diversidad. Entre ellas se destacan las carnes bovinas (cuyos principales destinos son Alemania, Chile, Rusia e Israel), las pieles y cueros preparados (destinadas principalmente a Estados Unidos, Alemania, Hong Kong y México), el aceite de girasol (principalmente a Sudáfrica y Egipto), aceite de soja y otros subproductos de dicha oleaginosa (exportados en su

mayor parte a China, India, Corea Republicana, Bangladesh e Iran) y subproductos oleaginosos (Irán, Indonesia y Vietnam). También son importantes las exportaciones provinciales de residuos alimenticios y preparados para animales (Chile es el principal importador), carnes de ave (Venezuela es el comprador más importante), filetes de pescado (Brasil es el mayor importador) y harina de trigo (Brasil y Bolivia son los dos mayores compradores).

Las exportaciones de productos primarios están constituidas en más de un 90% por cereales y oleaginosas, entre los que se destacan el trigo (el 47% del cual es enviado a Brasil, otro 7% adquiere Perú y otro 6% Sudáfrica), el maíz, cuyos principales destinos son: Colombia (14%), Argelia (13%), Corea (8%), Y Malasia (7%); la soja (destinada en un 85% a China) y la cebada, con Arabia Saudita el más grande importador con el 38% del total.

Por último, las ventas externas de Aceites de petróleo o de mineral bituminoso y gas de petróleo constituyen el 92% del rubro Combustible y Energía. En ambos casos el principal destino es Brasil que adquiere más del 70% del total exportado.

Exportaciones por producto según destino (en miles de dólares). Año 2012

Grandes Rubros	Productos	Destinos																		Total (E)	% Explic. F=1-(D)/E	% export. del prod.	Cant. de dest. totales	
		Brasil	Chile	China	Uruguay (1)	Estados Unidos	Colombia	Venezuela	Alemania	Paraguay (2)	Perú	Arabia Saudita	Sudáfrica	Bolivia (3)	México	Egipto	Argelia	Países Bajos	Ecuador					Resto (D)
MOI	Vehículos automóviles terrestres	4.695.277	132.057	0	62.217	60	236.732	65.369	289.328	65.775	100.587	33	110.814	4.064	67.642	772	1.885	35	18.540	319.135	6.170.324	94,8	22,6	64
PP	Trigo	818.836	84.527	0	2.103	564	51.531	3.726	7	130	119.424	26.138	104.047	13.905	188	65.718	64.088	7	1.953	392.965	1.749.857	77,5	6,4	48
PP	Maíz (I)	2.692	41.313	5	7.466	28.789	242.563	58.500	26	8.340	114.917	75.590	160	4.078	15	94.127	222.882	11.111	21.721	807.042	1.741.336	53,7	6,4	109
PP	Soja	161	3.244	1.045.197	4.951	4.616	15.523	8.017	0	3.855	1.366	12	47	2.478	0	38.036	0	0	0	97.754	1.225.259	92,0	4,5	34
MOI	Materias plásticas y artificiales	610.906	125.945	49.694	98.501	13.099	8.719	17.430	3.274	43.990	18.679	19	6.205	35.695	12.997	173	430	7.351	6.777	82.623	1.142.508	92,8	4,2	119
MOI	Tubos y caños (II)	8.981	29.918	5.916	3.645	305.328	21.257	69.927	9	1.357	7.089	46.247	0	27.520	44.279	26.256	9.274	514	34.002	430.075	1.071.595	59,9	3,9	79
C	Aceites de petróleo o de mineral bituminoso	602.265	48.738	0	4.476	34.305	43	1	0	96.903	2	0	6.355	0	0	0	2.128	9.778	13.526	818.520	98,3	3,0	15	
PP	Cebada	75.918	15.892	21.373	18.320	70	46.851	0	13.649	4	24.189	305.750	3.805	112	0	28.642	4.743	7.339	247.748	814.405	69,6	3,0	33	
MOI	Productos farmacéuticos	132.125	39.130	7.983	41.872	29.852	30.803	74.036	190	25.318	20.596	1.743	4.436	14.176	24.639	297	2.922	36.282	24.741	175.519	686.683	74,4	2,5	109
MOA	Carnes Bovinas frescas, refrigeradas o congeladas (III)	52.632	132.711	1.696	0	0	623	12.239	153.317	0	4.117	0	1.664	0	0	691	316	38.261	500	270.397	669.164	59,6	2,4	58
MOA	Subproductos oleaginosos de soja (IV)	0	0	0	0	0	14.782	0	0	0	1.157	0	44.899	0	0	4.602	3.376	53.622	0	537.883	660.322	18,5	2,4	33
MOA	Aceite de girasol	25.341	13.556	15.071	1.928	27.151	11.451	21.283	0	786	4.044	0	128.616	0	24.504	131.347	0	26.164	5.240	215.967	652.450	66,9	2,4	38
MOI	Aceites esenciales y resinoides (perfume, cosmética, tocador)	245.229	109.944	23	39.692	3.395	13.982	14.320	269	35.134	20.782	120	107	20.788	40.871	2.233	31	9	7.852	38.001	592.782	93,6	2,2	73
MOI	Productos diversos de las industrias químicas	186.460	47.813	1.413	75.499	1.553	12.052	7.623	16.788	46.593	8.251	0	4.895	32.220	8.430	274	0	17.986	3.611	53.758	527.220	89,8	1,9	91
MOA	Pielés y cueros preparados (V)	1.788	4.247	32.229	19.664	68.719	1.790	456	85.818	20	3.813	0	4.030	0	58.435	0	0	0	51	210.027	491.086	57,2	1,8	60
C	Gas de petróleo	308.650	26.663	0	5.238	4	0	10.555	0	9.496	0	0	0	2.893	0	0	0	0	68.303	21.837	453.638	95,2	1,7	12
MOI	Partes y piezas de vehículos y tractores	240.723	1.941	90	3.838	43.365	607	30.638	28.207	1.301	798	0	8.776	193	14.454	23	333	678	230	34.420	410.614	91,6	1,5	63
MOA	Aceite de soja (VI)	0	16.478	93.830	0	83	4.824	1.597	32	0	10.997	0	1.128	0	0	8.207	0	0	75	206.438	343.689	39,9	1,3	32
MOI	Cauchos y sus manufacturas	178.571	5.296	428	8.150	29.017	4.434	4.303	2.971	9.304	1.307	72	485	3.515	6.941	268	1	7	398	8.232	263.701	96,9	1,0	91
MOI	Máquinas y aparatos eléctricos	67.360	41.573	26	22.342	9.079	7.836	43.670	370	12.541	8.054	24	1.218	12.575	4.495	84	190	200	4.494	20.464	256.593	92,0	0,9	117
MOI	Otras máquinas y aparatos, piezas y accesorios	72.168	21.891	146	15.267	14.246	14.799	27.149	12.481	8.409	11.292	263	650	13.154	14.760	765	596	386	5.053	21.893	255.367	91,4	0,9	117
MOA	Residuos alimenticios y preparados para animales	16.033	74.320	7.509	18.353	239	8.978	3.494	307	8.034	7.927	0	2.540	6.065	174	727	0	15.158	1.701	60.954	232.511	73,8	0,9	55
MOA	Carnes de Ave frescas refrigeradas o congeladas	2.879	17.079	21.519	31	0	97.552	160	0	1.814	11.664	8.439	0	0	2.087	0	1.343	0	47.798	212.365	77,5	0,8	57	
MOA	Resto pescados elaborados (filetes congelados)	88.393	100	987	1.088	34.111	12	12.012	3.758	97	1	0	0	0	0	0	10	393	0	57.278	198.242	71,1	0,7	55
MOA	Harina de trigo	131.772	3.185	0	858	31	38	0	0	164	81	0	0	41.186	0	0	0	0	199	15.122	192.636	92,2	0,7	20
	Resto (A)	1.548.326	668.622	64.043	519.653	322.992	101.136	211.932	99.138	300.372	122.795	16.606	46.148	209.210	126.470	10.138	42.304	120.727	37.076	953.477	5.521.164			20,2
	Total (B)	10.113.485	1.706.182	1.369.177	975.151	970.668	851.368	795.828	710.098	679.924	614.078	484.283	483.110	450.182	449.295	386.826	377.279	337.103	259.637	5.340.335	27.354.008	80,5	100,0	200
	% Explicado C= 1-(A)/(B)	84,7	60,8	95,3	46,7	66,7	88,1	73,4	86,0	55,8	80,0	96,6	90,4	53,5	71,9	97,4	88,8	64,2	85,7		79,8			
	% exportado al destino	37,0	6,2	5,0	3,6	3,5	3,1	2,9	2,6	2,5	2,2	1,8	1,8	1,6	1,4	1,4	1,2	0,9	19,5	100,0				
Rubros en %	Combustibles y energía	9,09	4,56	0,00	1,04	8,91	0,01	1,33	0,00	15,90	0,00	0,00	1,97	2,07	0,00	0,00	7,90	30,07	0,82					
	MOA	9,21	30,85	14,46	21,38	17,48	8,47	29,17	40,57	13,78	10,33	4,36	44,92	22,65	24,72	39,60	11,41	49,95	5,75	36,77	20,39			
	MOI	72,11	54,97	5,78	72,29	60,46	47,66	59,65	52,89	67,27	46,72	10,38	30,36	69,46	72,16	8,49	4,30	33,22	51,80	28,70	52,14			
	Productos Primarios	9,60	9,63	79,76	5,29	13,15	43,87	9,85	6,54	3,05	42,95	85,25	22,75	5,83	3,12	51,91	84,30	8,93	12,38	33,71	22,42			
		100,00	100,00	100,00	100,00	100,00	100,00	100,00	100,00	100,00	100,00	100,00	100,00	100,00	100,00	100,00	100,00	100,00	100,00	100,00	100,00			

Fuente: Elaboración propia en base a INDEC.

- (1) El resto (A) no explicado para Uruguay, está compuesto en un 13% por diversos productos de MOA (Productos de panadería o galletería, salsas y condimentos, y demás preparaciones alimenticias, entre otros), en un 7% por Abonos y fertilizantes, y en un 6% por Jabones y productos orgánicos tensoactivos.
- (2) El resto (A) no explicado para Paraguay está compuesto en un 17% por Metales comunes y sus manufacturas: Chapas y planchas, y en un 15% por diversos productos de MOA (Productos de panadería o galletería; salsas y condimentos, y cigarrillos, entre otros).
- (3) El resto (A) no explicado para Bolivia está compuesto en un 16% por Metales comunes y sus manufacturas: Chapas y planchas, en un 10% por diversos productos de MOA (Preparaciones alimenticias y Huevos), y en un 10% por distintos productos de molinería.
- (I) Otros destinos relevantes para el producto Maíz son: Corea (miles de US\$ 137.437), Malasia (miles de US\$ 125.002), y Marruecos (miles de US\$ 88.448), que en conjunto explican el 43% del Resto (D).
- (II) Otros destinos relevantes para el producto Tubos y caños son: Indonesia (miles de US\$ 73.960), los Emiratos Arabes Unidos (miles de US\$ 46.611), e Italia (miles de US\$ 30.728), que en conjunto explican el 35% del Resto (D).
- (III) Otros destinos relevantes para el producto Carnes bovinas frescas, refrigeradas o congeladas son: Rusia (miles de US\$ 88.681), Israel (miles de US\$ 84.074) e Italia (miles de US\$ 41.124), que en conjunto explican el 72%.
- (IV) Otros destinos relevantes para los Subproductos oleaginosos de soja, son: Iran (miles de US\$ 176.565), Indonesia (miles de US\$ 80.467) y Vietnam (miles de US\$ 53.649), que en conjunto explican el 58% del resto (D).
- (V) Otros destinos relevantes para el producto Pielés y cueros preparados son: Hong Kong (miles de US\$ 73.194) y Thailandia (miles de US\$ 23.423), que en conjunto explican el 46% del resto (D).
- (VI) Otros destinos relevantes para el producto Aceite de soja son: India (miles de US\$ 64.788), Corea Republicana (miles de US\$ 34.093), Bangladesh (miles de US\$ 30.703) e Iran (miles de US\$ 24.118) que en conjunto explican el 74% del resto (D).